

明けましておめでとうございます！ 本年もよろしくお願いいたします！

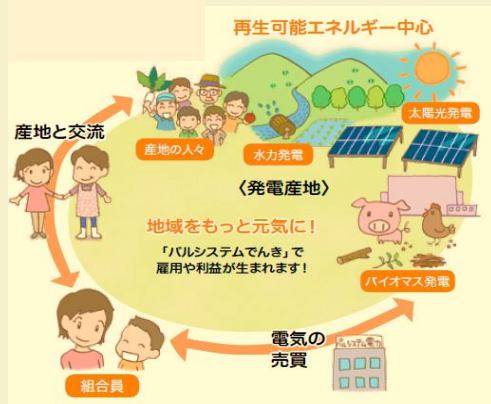
総代の皆さま、いかがお過ごしですか？
2017年となり、新たな気持ちでがんばっていきます。
今年から総代の皆さまにたくさんの情報をお伝えしたい！という思いから「総代通信」を発行することにしました。
パルシステム千葉のホットな情報、総代の皆さまに知ってもらいたいことなどをお届けいたします。
また皆さまからもご意見、ご要望など、お待ちしておりますので、お気軽にお問い合わせいただければと思います。これからもパルシステム千葉をよろしくお願いいたします！



右から大森課長
平業務執行理事（本部長）
石井部長、松岡職員、丸岡副主任。
1月1日より石井部長が着任しました！

★2017年4月よりパルシステム千葉は 電気の小売を始めます★

パルシステムは東日本大震災による福島第一原発事故を受け、グループ全体で「エネルギー政策」を策定しました。再生エネルギーへのシフトと生活者がエネルギーを選択できる社会を目指してきました。
電力事業に取り組むことは次世代に豊かな自然環境を引き継いでいける活動という考えのもと、原発に頼らない仕組みを作りだしていきたいと考えています。
そこで立ち上げたのが「パルシステムでんき」。FIT電気（再生可能エネルギー）を中心におとどけます。電気料金は東京電力とほぼ同額です。詳しくは1月9日（月）から配布されるチラシをご覧ください。



「パルシステムでんき」についてのお問い合わせ
事業部
TEL:047-420-2604(月～金)9:00～17:00

パルシステム産直豚の角煮のご紹介

パルシステム千葉の限定のオリジナル商品「パルシステム産直豚の角煮」が12月3日から発売しました。

脂ののった産直豚を低温でじっくり煮込み、口の中でとろける美味しさに仕上げました！

本体価格630円(税込680円)
賞味期間365日 冷凍
次回：2月1回、2月3回



～エコ・バナナの紹介DVDを作成しました～
ご希望の方は下記、機関運営部までお問い合わせください！
(エコ・バナナ(6分)、ドキュメンタリー「毒の雨」(11分40秒))

11月単月・累計 損益状況と組合員数 (単位：千円)

11月単月	実績	前年比	予算比
総事業高	2,585,787千円	107.5%	100.0%
経常利益	47,795千円	213.1%	120.5%
累計	実績	前年比	予算比
総事業高	19,362,903千円	100.3%	99.2%
経常利益	196,911千円	65.2%	114.8%

組合員数 233,375人



ホームページがリニューアル

「パルシステム千葉」と検索し、総代・総代会ページへ

<http://www.palsystem-chiba.coop/about/soudai>



▲こちらからもご覧いただけます！

その1

なるほど！総代

生協について

生協（生活協同組合）は消費者が資金（出資金）を出し合い組合員となり、協同で運営・利用する組織です。

生協は組合員の「こんな商品（サービス）が欲しい」というニーズや、「こんな社会になってほしい」という願いを、実現するために、同じ志の人が集まった組織です。自分たちの暮らしを守り、よりよくしていくため、組合員みなで出し合った資金（出資金）で商品を買入れ、分け合う（利用）することで運営されています。この運営に直接参加するのが、組合員の代表である「総代」なのです。

生協運営のしくみ

出資 生協の事業活動を支える資金

組合員

利用 商品・事業の利用

運営 さまざまな意見 総代による方針決定

機関について

組合員一人ひとりのニーズと願いを受け、組織としてひとつの意志のもと事業を運営するため3つの機関を設けています。

組合員一人ひとりのニーズと願いを実現していくためには、組織の意思決定によって、日々の業務や活動を進めていく機関、「人々の会議」が必要で、パルシステム千葉ではその主な機関を「総代会」「理事会」「監事（監）」と位置付けています。

総代会は総意である「総代案」の方針を決めます。「理事会」はそれを責任をもって執行し、その業務執行を「監事（監）」がチェックし、総代に報告します。

そして再び「総代会」が次の方針を決めていくという「意思決定」が、パルシステム千葉の運営と、組合員の暮らしを支えています。

パルシステム千葉の機関

【評議委員会】「パルシステム千葉評議会」とは、理事会の自己評価を促進するために設置した、パルシステム千葉の機関です。

その2

なるほど！理事

組合員、パルシステムのために活動するパルシステム千葉の理事とは

理事の主な役割は組合員の願いを実現するために、組合員の総意で承認された方針や計画によって、業務が実行されているか、進捗状況を点検、改善することです。

例えば、「定評理事会」に出席し、事業・活動などの具体的な計画を立て、確認していくことそのひとつです。そのほかにもさまざまな機関や委員会に出席したり、くらしのトーク・トークの運営、地域やメーカーなどの視察、課題にかかわる学習会への参加など、幅広く活動しています。

理事はどんな人になっているの？

理事（監）は、さまざまなメンバーで構成されています。生協は組合員のための機関であることから、組合員の視点を持った「くらしの視点を持つ理事」の割合が高率を占めないことが決まっています。

理事長 1名

くらしの視点を持つ理事から選出

業務を代行して執行 専務理事 4名

くらしの視点を持つ 常務理事 11名

専門知識を持つ 有識者理事 3名

主に職員から選出 組合員から選出 専門家などから選出

「くらしの視点を持つ理事」とは？

▲生協、総代についてのページが新しくなりました！

▲理事とは？どのような活動しているかがわかるページができました。

▼総代・総代会ページからは理事の活動報告が見られます。

その3

▼意見などが入力できるようになりました！
発行物もホームページ上で確認できるようになりました！

pal-system
パルシステム千葉

生協の宅配・食卓応援 くらしのサービス イベント情報 組合員活動 わたしたちの取り組み パルシステム千葉とは

HOME / パルシステム千葉とは / 総代・総代会 / 総代通信

総代通信

ご案内一覧

総代のみなさまに配布させていただいた資料をダウンロードいただけます。

2016/10/28

2016年度事業・活動報告 (4月～9月) ご意見入力
[ご意見入力フォーム](#)

2016年度事業・活動報告 (4月～9月) ご意見記入用紙
[意見用紙 \(Word\)](#)

2016/10/06

くらしのトーク・トーク～上半期報告会～のご案内
[くらしのトーク・トーク上半期報告会資料 \(PDF\)](#)

総代・総代会関連

- 総代・総代会
- なるほど！総代
- 行事の案内・終了報告 (1)
- 総代・総代会のニュース (14)
- 総代通信
- 総代の年鑑スケジュール

パルシステム千葉とは

- パルシステム千葉の理念
- 理事会メッセージ
- 組織概要
- 事業所一覧
- これまでのあゆみ

pal-system
パルシステム千葉

生協の宅配・食卓応援 くらしのサービス イベント情報 組合員活動 わたしたちの取り組み パルシステム千葉とは

HOME / パルシステム千葉とは / 総代・総代会 / 理事の活動報告

理事の活動報告

組合員、パルシステムのために日々活動しています

理事は、組合員の願いを実現するために、組合員の総意で承認された方針や計画によって、業務が実行されているか、進捗状況を点検、改善することです。

例えば、「定評理事会」に出席し、事業・活動などの具体的な計画を立て、確認していくことそのひとつです。そのほかにもさまざまな機関や委員会に出席したり、くらしのトーク・トークの運営、地域やメーカーなどの視察、課題にかかわる学習会への参加など、幅広く活動しています。

2016年10月17日 15:00
総代・総代会のニュース (14)

2016年10月17日 15:00
総代・総代会のニュース (14)

2016年10月17日 15:00
総代・総代会のニュース (14)

～発行物について～

総代の皆さんにお送りしている資料はホームページ上で見られるようになりました。

閲覧するにはパスワード入力が必要なものがございますのでお問い合わせください。(一部の資料)

またホームページリニューアルに伴い、紙媒体での資料送付が不要な方はお問い合わせください。

＜お申し込み・お問い合わせ先＞
パルシステム千葉 機関運営部
TEL 047-420-2605 (月～金 9時～17時)
FAX 047-420-2400 (24時間受付可) MAIL palchiba-kan@pal.or.jp (24時間受付可)