

第1号議案 2025年度事業活動報告書・決算関係書類等承認の件

【I】事業報告書

1. 組合の事業活動の概況に関する事項

(1) 事業年度末日における重要な事業活動の内容

主要な取扱事業品目等

事業種目	主な事業品目等
供給事業	生鮮食品、一般食品、家庭用品、衣類等を直接またはカタログを使用して組合員へ供給する事業
福祉事業	高齢者、障がい者等の福祉に関する事業
生産事業	なし
利用事業	家事支援サービス
その他事業	テナント家賃収入等

(2) 事業の経過およびその成果ならびに対処すべき重要な課題

1) 事業の経過およびその成果

①損益状況

(単位：千円)

	2024年度実績	2025年度予算	2025年度実績	前年比	予算比	前年増減
総事業高	36,298,662	36,380,549	37,412,424	103.0%	102.8%	1,113,762
供給高	35,001,447	35,043,229	36,122,793	103.2%	103.0%	1,121,346
事業総剰余金	9,269,948	9,368,031	9,622,847	103.8%	102.7%	352,899
事業経費	8,842,820	9,022,350	9,111,881	103.0%	100.9%	269,061
経常剰余金	517,432	449,065	628,354	121.4%	139.9%	110,922
特別利益	1,015	—	560	55.2%	—	△454
特別損失	6,910	—	0	0.0%	—	△6,910
税引前当期剰余金	511,537	449,065	628,915	122.9%	140.0%	117,378
法人税等	123,026	—	163,173	132.6%	—	40,147
法人税等調整額	△9,261	—	△13,212	—	—	△3,950
当期剰余金	397,772	—	478,954	120.4%	—	81,181
当期首繰越剰余金	32,262	—	37,024	114.7%	—	4,761
任意積立金取崩額	2,684	—	42,895	1,598.0%	—	40,211
当期末処分剰余金	432,719	—	558,873	129.1%	—	126,153

組合員数は271,691名(前年比100.6%)、出資金は106億6,753万円(前年比100.6%)の規模となりました。

総事業高は374億1,242万円(前年比103.0%、予算比102.8%、前年差+11億1,376万円、予算差+10億3,187万円)、供給高は361億2,279万円(前年比103.2%、予算比103.0%、前年差+11億2,134万円、予算差+10億7,956万円)となり、総事業高および供給高ともに前年を上回り、予算を達成しました。事業総剰余金は96億2,284万円(前年比103.8%、予算比102.7%、前年差+3億5,289万円、予算差+2億5,481万円)となりました。事業経費は91億1,188万円(前年比103.0%、予算比100.9%、前年差+2億6,906万円、予算差+8,953万円)となり、前年、予算ともに増加しました。経常剰余金は6億2,835万円(前年比121.4%、予算比139.9%、前年差+1億1,092万円、予算差+1億7,928万円)となり、結果として2025年度損益は前年に対して増収増益、経常剰余金は予算を達成しました。

上記経常剰余金に保有株式の売却として特別利益56万円を計上し、税引前当期剰余金は6億2,891万円、税引後の当期剰余金は4億7,895万円となりました。さらに、当期首繰越剰余金3,702万円、事業施設積立金取崩3,665万円、環境活動積立金取崩328万円、コミュニティ活動助成基金積立金取崩295万円を計上し、当期末処分剰余金は5億5,887万円となりました。

【無店舗事業の状況】

無店舗事業の総事業高は359億8,002万円(前年比103.1%、予算比103.1%、前年差+10億9,879万円、予算差+10億8,412万円)となり、前年を上回り、予算を達成しました。新規組合員に対して、SNSを活用してパルシステムのおすすめ商品を中心に利

用方法などの情報を提供して利用の継続を促しました。また商品の値上げなどにより、一人当たり利用金額が前年度を上回りました。事業総剰余金は92億1,732万円（前年比103.6%、予算比103.1%）、事業経費は77億9,705万円（前年比102.9%、予算比100.8%）となりました。結果、経常剰余金は6億2,693万円（前年比117.9%、予算比142.9%）と前年を上回り、予算を達成しました。

【店舗事業の状況】

店舗事業の総事業高は4億2,464万円（前年比100.1%、予算比99.8%、前年差+42万円、予算差▲56万円）となり、前年は上回りましたが、予算は達成できませんでした。「野菜の詰め放題」「まぐろの解体ショー」などのイベントを開催しました。事業総剰余金は1億2,707万円（前年比100.7%、予算比97.6%）、事業経費は1億2,466万円（前年比102.7%、予算比99.9%）となりました。事業剰余金は241万円（前年差▲239万円、予算差▲304万円）となり、前年、予算ともに下回りました。結果、経常剰余金は▲671万円（前年差▲175万円、予算差▲251万円）と前年、予算ともに達成できませんでした。

【夕食宅配事業の状況】

夕食宅配事業の総事業高は5億2,682万円（前年比99.4%、予算比97.4%、前年差▲266万円、予算差▲1,372万円）となり、前年を下回り、予算は達成できませんでした。さまざまな媒体を活用した広報や、パルシステムのつどい等で試食会を実施しました。事業総剰余金は1億8,488万円（前年比96.6%、予算比92.4%）、事業経費は1億6,620万円（前年比95.2%、予算比91.6%）となり、結果、経常剰余金は640万円（前年比146.1%、予算比103.9%）と前年、予算ともに達成しました。

【家事支援事業の状況】

家事支援事業の総事業高は1億3,241万円（前年比120.6%、予算比102.5%、前年差+2,267万円、予算差+332万円）となり、前年を上回り、予算を達成しました。オンラインやSNSを活用したサービスの認知向上に取り組みました。事業総剰余金は7,041万円（前年比122.1%、予算比104.6%）、事業経費は5,775万円（前年比123.6%、予算比105.1%）となり、結果、経常剰余金は995万円（前年差+130万円、予算差+152万円）と前年、予算ともに達成しました。

【福祉事業の状況】

福祉事業の福祉事業収入は3億3,811万円（前年比98.2%、予算比89.1%、前年差▲585万円、予算差▲4,127万円）となり、前年を下回り、予算は達成できませんでした。利用者を増やすため、地域へのポスティング、入居者紹介会社の営業、ケアマネジャーとの連携をしました。福祉事業費用は3億2,536万円（前年比93.3%、予算比91.7%）、福祉剰余金は1,274万円となりました。結果、経常剰余金は▲822万円（前年差+1,374万円、予算差▲844万円）と前年から改善しましたが、予算は達成できませんでした。

②財務状況

（単位：千円）

	借方			貸方			
	2024年度	2025年度	増減		2024年度	2025年度	増減
流動資産	13,396,146	14,641,754	1,245,607	流動負債	3,825,445	4,029,828	204,382
固定資産	8,638,503	8,042,924	△595,579	固定負債	877,010	914,727	37,716
繰延資産	6,778	1,694	△5,083	純資産	17,338,972	17,741,818	402,845
資産合計	22,041,428	22,686,373	644,944	負債・純資産合計	22,041,428	22,686,373	644,944

【経営指標と実績】

	2024年度	2025年度	増減	評価	指標	コメント
自己資本比率	78.7%	78.2%	△0.5%	○	50%以上	自己資本比率は前年を下回りましたが、指標の50%を超えており、安定しています。
流動比率	350.2%	363.3%	13.1%	○	130%以上	現預金の増加および連合会への長期預け金が1年以内に償還となったため、流動比率が13.1%上昇しました。
固定比率	49.8%	45.3%	△4.5%	○	100%以下	連合会への長期預け金が流動資産に計上を変えたため、固定資産が減少し、固定比率は前年より4.5%減少しました。
総資本 経常剰余率	2.3%	2.7%	0.4%	△	3%以上	総資本は前年よりも増加していることに対し、経常剰余金が前年を上回ったことから、総資本経常剰余率は0.4%改善しましたが、指標である3%を下回りました。

財務の状況は良好な状態を維持しています。経営の安全性を示す、自己資本比率、流動比率、固定比率は良好な状態にあります。

【2025年度の主な設備投資】

設備投資の内容	投資金額
印西センター 屋根・外壁改修	13,600千円
野田センター リース車両(配送トラック) 2台	10,536千円
のだ中根店 屋根改修	9,066千円
直営農場組合員交流施設 組合員交流用外部トイレ増設	6,950千円
のだ中根店 POSレジ入替	5,670千円
船橋本部 リース車両入替	4,678千円
稲毛センター 事務所床張替、電話電気・LAN工事	4,212千円
直営農場組合員交流施設 敷地内太陽光発電設備	3,280千円
その他	13,701千円
合計	71,693千円

設備投資に係る資金調達については、すべて内部留保によって賅われています。

③キャッシュ・フローの状況

(単位：千円)

	2024年度	2025年度	増減	コメント
事業活動による キャッシュ・フロー	1,018,806	636,973	△381,833	事業活動によるキャッシュ・フローは、供給高の増加に伴う組合員に対する供給未収金の増加と、パルシステム連合会に対する未収金が増えたことにより、前年よりキャッシュの増え幅が縮小しました。
投資活動による キャッシュ・フロー	△332,488	△5,368	327,119	投資活動によるキャッシュ・フローは、設備投資による支出があった一方で、パルシステム連合会への預け金の満期償還等による収入が上回り、前年より改善しました。
財務活動による キャッシュ・フロー	△31,044	△91,433	△60,389	財務活動によるキャッシュ・フローは、組合員出資金の積立増資による収入の減少や、減資による支出の増加等により、支出額が前年より増加しました。
現金および現金同等物の 増減額	655,273	540,170	△115,102	現金および現金同等物の増減については、事業活動によるキャッシュ・フローの減少、投資活動によるキャッシュ・フローの支出増加により、前年より減少しました。

2) 対処すべき重要な課題

2026年度も引き続き事業と活動を一体的に推進し、組合員の声を大切にしたい運営を行います。組合員の参加・参画は「お米で超えてく」「お魚食べよう」「お料理セット」の利用を推進し、パルシステムグループ全体で取り組む「もっといい明日へ 超えてく」への共感を広げます。食と農、産直・商品活動では食の安全に関する学習会を開催します。また、生産者、組合員、職員の協同の力で「パルシステム千葉の推し産直」を推進し、産地とともに「縁農」の仕組みづくりを行い、広げていきます。環境・平和活動の推進では、パルシステムグループの「環境・エネルギー政策」を推進し、リユース・リサイクルに取り組めます。また、温室効果ガス削減に向け、電気自動車の導入、全配送センターで「パルシステムでんき(CO₂ゼロプラン)」への切替を完了させます。平和・貧困問題は、パルシステム連合会、千葉県生協連、関係団体と連携して、各企画を通じて地域の課題を組合員と共に考えます。

事業面について、宅配事業は利用定着に重点を置き、SNSを活用したフォローの仕組みや組合員活動の案内に取り組めます。また、パルシステムアプリを多くの組合員に活用いただけるよう進めます。長期利用組合員に向けた感謝企画を実施します。店舗事業は地域密着型店舗として差別化を図り、パルシステム商品の拡充や少量規格の商品増などで利用者のニーズに沿った商品の充実を図ります。また、買い物困難者への「移動販売まごころ便」「まごころ御用聞き便」の認知と利用を広めます。夕食宅配事業は、組合員の声を聞きながら美味しさや飽きのこないメニュー開発を促進します。また、配送担当の直雇用化を継続して進め、組合員満足度の向上と利用継続を促します。家事支援事業は、オンライン広告やSNS等を活用し、組合員への広報強化と地域の方にも利用してもらうきっかけづくりを進めます。福祉事業は、サービス付き高齢者向け住宅の入居率95%以上、通所介護や訪問介護の事業安定運営に向け、営業活動の強化に取り組めます。パルシステム千葉の総合福祉における連携と利用者への支援強化を図ります。

また、人員体制の安定化を最重要課題として取り組み、採用と雇用定着は将来への投資と位置づけ、継続的に処遇改善を進め職員の満足度向上を図ります。

以上のことを踏まえ、2026年度は総事業高379億4,557万円(前年比101.4%)、経常剰余金5億235万円(前年比79.9%)を計画します。

①直前3事業年度の財産および損益の状況

(単位：千円)

項目	2022年度	2023年度	2024年度	本年度
組合員数(人)	264,665	267,798	270,075	271,691
出資金額	10,274,608	10,470,570	10,600,179	10,667,538
供給高	34,294,711	34,478,061	35,001,447	36,122,793
福祉事業収入	235,249	295,683	343,962	338,111
利用事業収入	39,239	36,381	17,813	17,468
その他事業収入	934,697	940,337	935,438	934,050
経常剰余金	622,747	615,621	517,432	628,354
当期剰余金	459,248	467,134	397,772	478,954
総資産	21,366,248	21,602,445	22,041,428	22,686,373
純資産	16,429,785	16,953,299	17,338,972	17,741,818

②供給事業の状況表

(i) 部門別・業態別供給高の状況

(単位：千円)

項目	2022年度	2023年度	2024年度	本年度
[部門別供給高]				
生鮮食品	12,242,111	12,357,345	12,893,854	13,518,868
日配食品	6,219,172	6,409,831	6,443,534	6,594,138
加工食品	10,985,891	11,110,967	11,166,594	11,589,155
家庭用品	2,489,706	2,404,217	2,351,262	2,274,818
衣料品	990,195	920,924	893,593	877,293
その他	1,367,634	1,274,776	1,252,607	1,268,518
合計	34,294,711	34,478,061	35,001,447	36,122,793
[業態別供給高]				
店舗	355,411	367,149	379,078	378,883
無店舗	32,200,422	32,465,781	32,841,316	33,949,529
カタログ	1,108,675	1,015,754	1,147,358	1,140,374
夕食宅配	526,209	525,030	529,496	526,829
家事支援	103,992	104,346	104,197	127,175
合計	34,294,711	34,478,061	35,001,447	36,122,793

(ii) 供給高の事業所別内訳

(単位：千円)

事業所の名称	供給高	事業所の名称	供給高
柏センター	5,410,342	夕食宅配 柏センター	86,402
印西センター	4,235,842	夕食宅配 印西センター	58,343
松戸センター	7,486,666	夕食宅配 松戸センター	105,658
習志野センター	4,235,203	夕食宅配 習志野センター	69,967
千葉センター	3,593,948	夕食宅配 千葉センター	64,838
東金センター	2,694,961	夕食宅配 野田センター	48,200
野田センター	1,954,540	夕食宅配 稲毛センター	93,419
稲毛センター	5,052,480	店舗 のだ中根店	378,883
パルシステム・キューブ館山	425,919	家事支援事業推進課	127,175
		合計	36,122,793

③受託共済事業状況表

(i) 加入者数の状況

(単位：件)

共済事業の種類			加入者数(または契約件数)			加入者数(または契約件数)			
元受団体名	コース等	本年度	前年度	前年比	コース等	本年度	前年度	前年比	
CO・OP共済 《たすけあい》 (総合共済)	日本コープ共済生活協同組合連合会・ パルシステム共済生活協同組合連合会	27,862	27,863	99.9%	700円	225	251	89.6%	
					1700円	57	67	85.0%	
					2700円	35	37	94.5%	
					3900円	31	34	91.1%	
					C1000円	53	59	89.8%	
					C1600円	40	44	90.9%	
					V4000円	298	320	93.1%	
					W1000円	44	46	95.6%	
					W2000円	27	31	87.0%	
					告知緩やか1000円	7,250	7,497	96.7%	
					2000円(女性)	12,004	11,763	102.0%	
					3000円(女性)	2,396	2,394	100.0%	
					4000円(女性)	700	660	106.0%	
					2000円(男性)	4,134	4,134	100.0%	
					3000円(男性)	266	235	113.1%	
4000円(男性)	302	291	103.7%						
小計①	27,862	27,863	99.9%						
CO・OP共済 《たすけあい》 (子ども共済)	日本コープ共済生活協同組合連合会・ パルシステム共済生活協同組合連合会	34,323	33,313	103.0%	J1000	31,676	30,803	102.8%	
					J1600	37	39	94.8%	
					J1900	1,100	1,048	104.9%	
					J2000	1,510	1,423	106.1%	
					小計②	34,323	33,313	103.0%	
合計(①+②)	62,185	61,176	101.6%						
CO・OP共済 《あいびらす》	日本コープ共済生活協同組合連合会	13,382	13,136	101.8%	(個人賠償責任保険)	28,226	27,941	101.0%	
CO・OP共済 《ずっとあい》	日本コープ共済 生活協同組合連合会	終身生命	373	352	105.9%	(先進医療特約)	16,700	15,919	104.9%
		終身医療	1,384	1,300	106.4%				
CO・OP 《学生総合共済》	日本コープ共済 生活協同組合連合会	学生総合	584	511	114.2%				
		新社会人	873	525	166.2%				
CO・OP火災共済	全国労働者共済 生活協同組合連合会	火災共済	2,523	2,397	105.2%				
		自然災害共済	1,943	1,817	106.9%				
CO・OP生命共済 《新あいあい》	全国労働者共済生活協同組合連合会	81	90	90.0%					
マイカー共済	全国労働者共済生活協同組合連合会	1,025	1,038	98.7%					
合計		84,353	82,342	102.4%					

(注1) 《たすけあい》、《あいびらす》、《ずっとあい》、《学生総合共済》については、2026年3月20日現在の状況を記載しています。

火災共済、生命共済《新あいあい》、マイカー共済については、2026年2月末現在の状況を記載しています。

(注2) たすけあいの契約件数には「個人賠償責任保険」「先進医療特約」は含みません。

(注3) 2022年9月商品改定により新コースへ自動移行したV1000、L2000、L3000、L4000、V2000、R3000、R4000については、それぞれ自動移行後の告知緩やか1000円、2000円～4000円(女性)、2000円～4000円(男性)のコース名として表記しています。

(ii) 元受団体共済掛金および共済金支払の状況

(単位：件、千円)

受託共済事業の種類	元受団体名	元受団体共済掛金			共済金支払件数			共済金支払額		
		本年度	前年度	前年比	本年度	前年度	前年比	本年度	前年度	前年比
CO・OP共済 《たすけあい》	日本コープ共済 生活協同組合連合会・ パルシステム共済 生活協同組合連合会	1,089,991	1,076,288	101.2%	10,531	10,176	103.4%	432,492	412,789	104.7%
CO・OP共済 《あいづらす》	日本コープ共済 生活協同組合連合会	451,676	441,659	102.2%	1,281	1,159	110.5%	169,654	145,870	116.3%
CO・OP共済 《ずっとあい》	日本コープ共済 生活協同組合連合会	79,770	75,221	106.0%	299	245	122.0%	13,603	15,088	90.1%
CO・OP 《学生総合共済》	日本コープ共済 生活協同組合連合会	20,877	14,607	142.9%	149	88	169.3%	9,438	5,966	158.1%
CO・OP火災共済	全国労働者共済 生活協同組合連合会	33,451	32,113	104.1%	9	6	150.0%	1,078	2,088	51.6%
CO・OP自然災害 共済	全国労働者共済 生活協同組合連合会	52,517	48,651	107.9%	10	5	200.0%	4,307	2,141	201.1%
CO・OP生命共済 《新あいあい》	全国労働者共済 生活協同組合連合会	13,311	14,250	93.4%	16	13	123.0%	629	344	182.8%
マイカー共済	全国労働者共済 生活協同組合連合会	45,578	44,652	102.0%	112	84	133.3%	42,875	25,807	166.1%
合計		1,787,171	1,747,443	102.2%	12,407	11,776	105.3%	674,076	610,094	110.4%

(注) 《たすけあい》、《あいづらす》、《ずっとあい》、《学生総合共済》については、2026年3月20日現在の状況を記載しています。
火災共済、自然災害共済、生命共済《新あいあい》、マイカー共済については、2026年2月末日現在の状況を記載しています。

④福祉事業の状況表

(i) 福祉事業収入の状況

(単位：千円)

項目	前年度	本年度
介護保険事業	228,895	225,142
介護保険事業以外の事業	115,067	112,968
合計	343,962	338,111

(注) 介護保険事業以外の事業は、にじいろぱる松戸六実の家賃収入、居宅介護の認定調査等です。

(ii) 福祉事業状況

種類	項目	利用者数(人)			利用時間数(時間)			利用高(千円)		
		前年度	本年度	前年比	前年度	本年度	前年比	前年度	本年度	前年比
介護保険事業	居宅介護支援	1,643	1,666	101.3%	—	—	—	23,913	25,195	105.3%
	訪問介護	—	—	—	11,837	10,610	89.6%	63,693	56,096	88.0%
	通所介護	12,465	12,383	99.3%	—	—	—	141,288	143,851	101.8%
	計	14,108	14,049	99.5%	11,837	10,610	89.6%	228,895	225,142	98.3%
介護保険事業 以外の事業	居宅介護支援	5	—	0.0%	—	—	—	17	—	0.0%
	サービス付き 高齢者向け住宅	55	55	100.0%	—	—	—	115,050	112,968	98.1%
	計	60	55	91.6%	—	—	—	115,067	112,968	98.1%
合計	14,168	14,104	99.5%	11,837	10,610	89.6%	343,962	338,111	98.2%	

(3) 増資および資金の借入れその他の資金調達状況

資金調達内訳表

(単位：千円)

調達方法	金額
組合員出資金	67,359

(4) 組合が所有する施設の建設または改修その他の設備投資状況

設備投資概況表

施設名	所在地	摘要
印西センター	印西市牧の原2-6	屋根・外壁改修
稲毛センター	千葉市稲毛区長沼町337-1	事務所床張替 電話電気・LAN工事 什器入替
のだ中根店	野田市中根193	屋根改修 POSレジ入替 総菜冷蔵庫ユニットクーラー入替 冷凍ケース入替
直営農場組合員交流施設	野田市吉春815	組合員交流用外部トイレ増設 太陽光発電設備
にじいろばる松戸六実	松戸市六実2-5-1	ナースコールシステムPC入替

(5) 他の法人との業務上の提携

他の法人との業務提携

業務提携先	住所	提携内容
パルシステム生活協同組合連合会	東京都新宿区大久保2-2-6	業務委託
パルシステム共済生活協同組合連合会	東京都新宿区大久保2-2-6	業務委託
株式会社パルシステム・イースト	茨城県つくばみらい市富士見ヶ丘1-11	配送委託
株式会社流通サービス	埼玉県草加市遊馬町769-1	配送委託
株式会社西原屋	千葉県千葉市中央区登戸1-13-21	夕食宅配事業製造委託

(6) 他の会社を子法人等および関連法人等とすることとなる場合における当該他の会社の株式または持分の取得
該当事項はありません。(7) 事業の全部または一部の譲渡または譲受け、合併(当該合併後当該組合が存続するものに限る)
その他の組織の再編成
該当事項はありません。

(8) 教育事業等の状況

教育事業等の状況

(単位：千円)

項目	金額
当期に繰越された教育事業等繰越金	19,888

教育事業等の使途

(単位：千円)

科目	内容	金額
教育文化費	組合員を対象にした講演会・学習会・機関紙・パンフレット・市民活動等に要する費用	41,024
組合員活動費	組合員組織の運営、自主的活動グループ等の活動に要する費用	561
研修費	役職員の教育研修に要する参加費・旅費等の費用	14,449
	合計	56,035

2. 組合の運営組織の状況に関する事項

(1) 前事業年度における総代会の開催状況

総代会の議決状況

総代会開催日時	2025年6月10日 10:30~13:00	
総代会日現在総代数	342名	
出席総代	本人	148名
	代理人(委任)	一名
	書面	185名
	計	333名
(重要な議事、議決事項および議決状況)		
第1号議案	2024年度事業活動報告書・決算関係書類等承認の件 原案の通り、賛成多数で可決承認した。	
第2号議案	2025年度事業活動方針・計画、予算決定の件 原案の通り、賛成多数で可決承認した。	
第3号議案	第18期役員選任の件 原案の通り、賛成多数で可決承認した。	
第4号議案	監事報酬決定の件 原案の通り、賛成多数で可決承認した。	
第5号議案	役員退職金支給の件 原案の通り、賛成多数で可決承認した。	

(2) 組合員に関する事項

組合員出資金等増減表

区分	組合員数(人)	口数(口)	組合員出資金総額(千円)
当期首現在	270,075	10,600,179	10,600,179
当期増加分	25,841	1,262,277	1,262,277
当期減少分	24,225	1,194,918	1,194,918
当期末現在	271,691	10,667,538	10,667,538

(3) 役員に関する事項

①役員一覧表

役名	氏名	略歴等	
理事長 (代表理事)	高橋 由美子	現職2023年6月就任	全区区選出 パルシステム生活協同組合連合会理事 パルシステム共済生活協同組合連合会理事 千葉県生活協同組合連合会理事 海を守るふーどの森づくり植樹協議会監事 JA新潟かがやき食料農業推進協議会構成員 パルシステム・秋田南部圏食と農推進協議会役員 千葉県ユニセフ協会理事 “有機の里づくり”千葉県団体連絡会理事 一般財団法人パルシステム若者応援基金評議員
専務理事 (代表理事)	新村 里志	現職2017年6月就任	全区区選出 パルシステム生活協同組合連合会理事 千葉県生活協同組合連合会副会長 パルグリーンファーム株式会社代表取締役 株式会社パルシステム・イースト取締役
業務執行理事	石井 佐知子	現職2023年6月就任	全区区選出(事業・運営担当) パルグリーンファーム株式会社取締役 【担当会議】総代会準備会議 商品・産直政策推進会議 コミュニティ政策推進会議
業務執行理事	酒井 督史	現職2023年6月就任	全区区選出(総合福祉・管理担当) 【担当会議】環境推進会議
有識者理事	石山 明子	現職2017年6月就任	全区区選出
有識者理事	井上 郷	現職2019年6月就任	全区区選出
有識者理事	今野 遼	現職2025年6月就任	全区区選出
運営担当理事	北村 久美子	現職2023年6月就任	全区区選出 【担当会議】商品・産直政策推進会議 生消協交流会準備チーム
運営担当理事	津田 しのぶ	現職2019年6月就任	全区区選出 特定非営利活動法人ちばこどもおうえんだん副理事長 一般財団法人パルシステム若者応援基金理事 【担当会議】総代会準備会議
運営担当理事	山本 香美	現職2019年6月就任	全区区選出 パルシステム生活協同組合連合会理事 【担当会議】コミュニティ政策推進会議 環境推進会議
くらしの視点を 持つ理事	石井 眞紀	現職2023年6月就任	地区区北部選出 株式会社パルシステム・イースト取締役 【担当会議】商品・産直政策推進会議
くらしの視点を 持つ理事	北 きよみ	現職2023年6月就任	地区区南部選出 株式会社パルふれあいサービス取締役 【担当会議】総代会準備会議
くらしの視点を 持つ理事	北村 理乃	現職2025年6月就任	地区区南部選出 【担当会議】総代会準備会議
くらしの視点を 持つ理事	鷺沼 恵美子	現職2023年6月就任	地区区北部選出 【担当会議】コミュニティ政策推進会議
くらしの視点を 持つ理事	神野 和江	現職2019年6月就任	地区区北部選出 株式会社パルシステム・イースト監査役 【担当会議】商品・産直政策推進会議 コミュニティ活動助成基金運営委員会
くらしの視点を 持つ理事	高崎 麻衣子	現職2023年6月就任	地区区南部選出 株式会社パル・ミート取締役 【担当会議】総代会準備会議
くらしの視点を 持つ理事	中村 眞紀	現職2019年6月就任	地区区南部選出 【担当会議】商品・産直政策推進会議 コミュニティ政策推進会議 生消協交流会準備チーム
くらしの視点を 持つ理事	宮本 朱美	現職2023年6月就任	地区区北部選出 【担当会議】コミュニティ政策推進会議 環境推進会議 コミュニティ活動助成基金運営委員会
常勤監事	森本 修一	現職2025年6月就任	全区区選出 生活協同組合パルシステム福島監事
監事	猪股 千文	現職2023年6月就任	全区区選出
監事	江尻 康代	現職2025年6月就任	全区区選出
監事	加戸 祐爾	現職2019年6月就任	全区区選出
監事	柴崎 菊恵	現職2021年6月就任	全区区選出

(注1) 総代会準備会議：くらしトーク・トークおよび総代会などの開催提案および運営

(注2) 商品・産直政策推進会議：産直および取り組み推進および食と商品分野における企画提案・推進

(注3) コミュニティ政策推進会議：組合員活動の企画提案、推進、平和・反貧困・居場所づくりサポートなどの社会的課題への取り組みの推進

(注4) 環境推進会議：温室効果ガス排出量削減への取り組みの推進、環境に関わる学習会等の企画提案・推進

(注5) コミュニティ活動助成基金運営委員会：コミュニティ活動助成基金の助成団体公募・選考、助成団体および個別助成額の提案

(注6) 生消協交流会準備チーム：生産者と消費者、パルシステムとの交流企画の準備・実施

②事業年度中に辞任した役員

該当事項はありません。

③役員賠償責任保険契約

当組合が2025年度第9回理事会決議にて加入した役員賠償責任保険契約の概要は以下のとおりです。

- (i) 保険名称：経営リスク保険制度
- (ii) 保険契約者：日本生活協同組合連合会
- (iii) 保険期間：2026年4月1日～2027年4月1日（1年間）
- (iv) 被保険者の範囲

当組合のすべての理事および監事、ならびに当組合のすべての子会社のすべての取締役および監査役

(v) 保険契約の内容の概要

被保険者が (iv) の組合の役員としての業務につき行った行為（不作為を含む）に起因して損害賠償請求を受けたことにより、被保険者が被る損害賠償金や争訟費用等を補償するもの。ただし、贈収賄などの犯罪行為や意図的に違法行為を行った役員自身の損害等は補償対象外とすることにより、役員等の職務の執行の適正性が損なわれないように措置を講じている。保険料はすべて当組合負担とする。

(4) 職員数およびその増減その他職員の状況

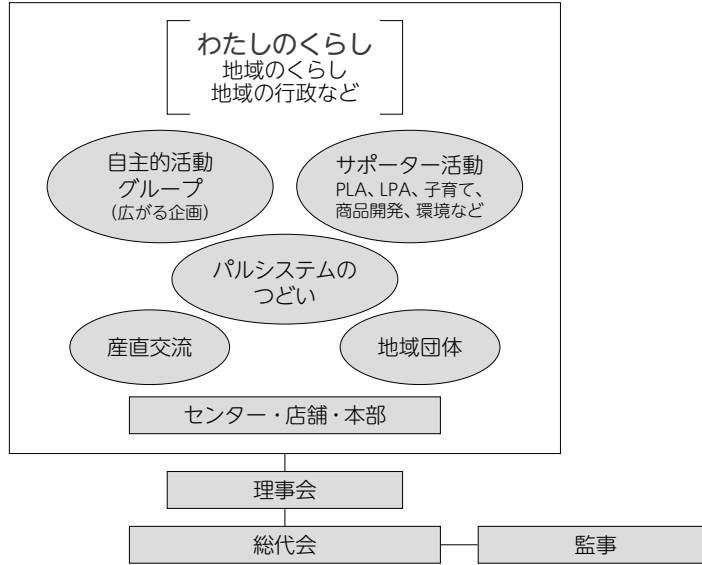
職員状況表

区分		前期末数	当期末数	平均年齢、平均勤続年数
正規職員		226人	230人	39歳 12年
定時職員	総数	592人	593人	
	正規換算数	282人	286人	

(注) 正規職員数にはパルシステム生活協同組合連合会への出向者4名、パルシステム共済生活協同組合連合会への出向者1名、生活協同組合パルシステム東京への出向者2名、株式会社パルシステム・イーストへの出向者2名、パルグリーンファーム株式会社への出向者1名、消費者庁への出向者1名が含まれます。「定時職員」の正規換算は1日7.5時間を基準としています。

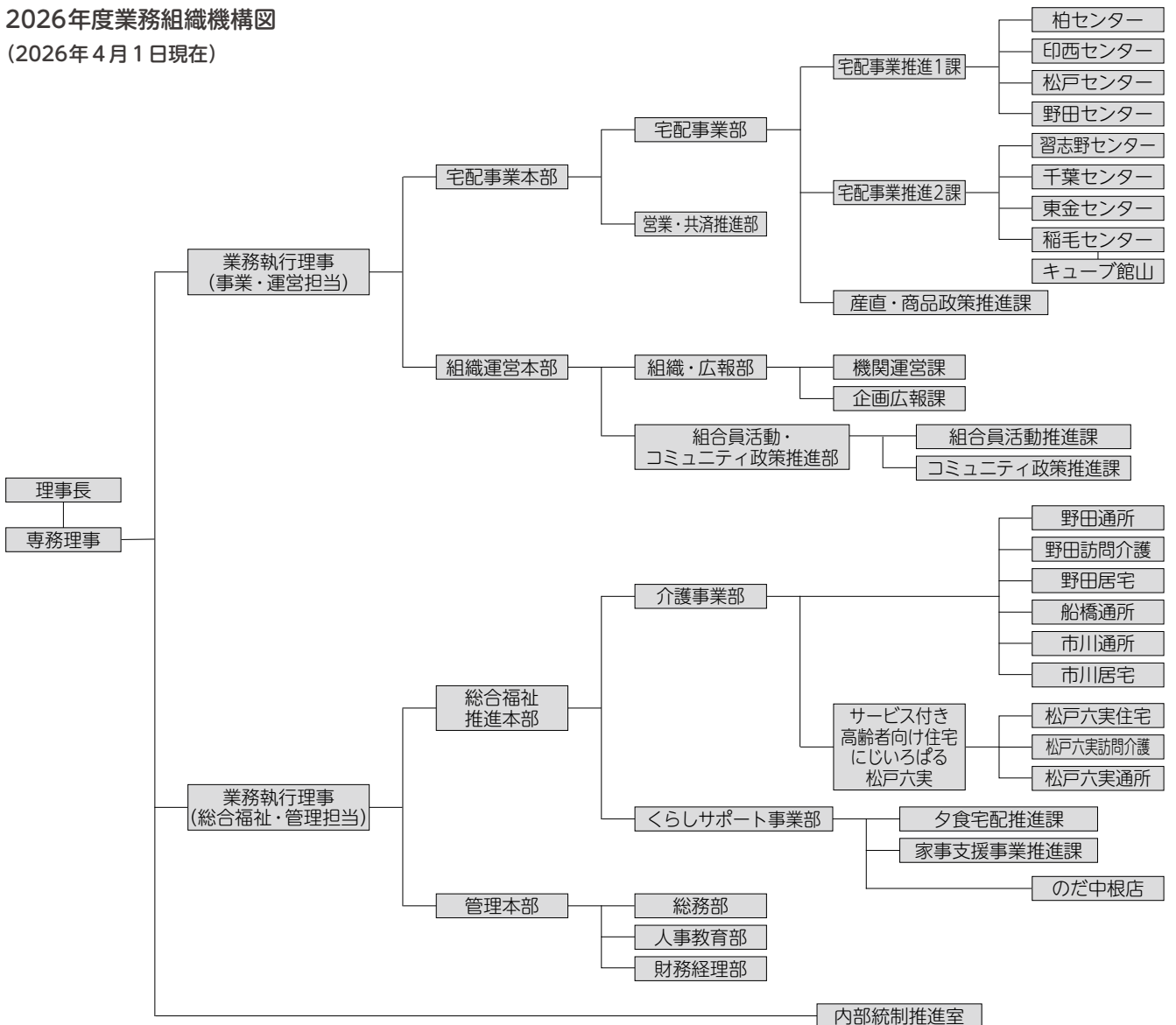
(5) 業務の運営の組織に関する事項

2026年度組合員活動組織図



2026年度業務組織機構図

(2026年4月1日現在)



(6) 施設の設置状況に関する事項

施設一覧表

施設名	区分	所在地	土地 (㎡)	建物		摘要
				延べ床面積 (㎡)	店舗売場面積 (㎡)	
(1) 本部						
		千葉県船橋市本町2-1-1 船橋スクエア21 4F		(541.50)		2000年8月開設
		千葉県船橋市本町2-1-1 船橋スクエア21 5F		(81.14)		2011年3月増設
(2) 店舗						
のだ中根店		千葉県野田市中根193	11,231.73	1,233.04	707.07	2019年11月改装
(3) 配送センター						
柏センター		千葉県柏市若柴330	(3,593.60)	(1,344.00)		1997年5月開設
印西センター		千葉県印西市牧の原2-6	3,408.00	1,259.40		1996年4月開設
松戸センター		千葉県松戸市松飛台273-1	6,630.51	3,595.11		2021年10月開設
習志野センター		千葉県習志野市東習志野6-15-8	3,551.68	1,339.24		2003年3月開設
千葉センター		千葉県千葉市緑区おゆみ野1-27-3	(2,424.50)	(1,184.40)		1995年4月開設
東金センター		千葉県東金市丘山台1-12-1	(3,784.33)	1,158.98		2014年7月開設
野田センター		千葉県野田市中根193		1,821.16		2009年7月改装
稲毛センター		千葉県千葉市稲毛区長沼町337-1	(4,763.20)	1,873.99		2006年5月開設
(4) 介護事業所						
デイサービスにじいろばる野田音女通り 居宅介護支援にじいろばる野田		千葉県野田市中野台177-7	261.91	324.95		2018年4月事業譲受
訪問介護にじいろばる野田		千葉県野田市中根193		野田センター 2階の一部		2018年4月事業譲受
デイサービスにじいろばる市川里見 居宅介護支援にじいろばる市川		千葉県市川市国府台3-2-16		(111.59)		2018年4月事業譲受
デイサービスにじいろばる船橋海神		千葉県船橋市海神6-2-3		(87.17)		2018年4月事業譲受
サービス付き高齢者向け住宅 にじいろばる松戸六実 (デイサービス・訪問介護)		千葉県松戸市六実2-5-1		(2,385.24)		2021年8月開設
(5) 組合員活動施設						
コミュニティ・ルーム中根		千葉県野田市中根193		89.46		2007年6月開設
パルひろば☆ちば		千葉県千葉市中央区新町18-10 千葉第一生命ビルディング1F		(254.85)		2017年12月開設
パルひろば☆おおたかの森		千葉県流山市流山おおたかの森東1-3-1 プラティークヴェール1F		(189.42)		2020年1月開設
直営農場 パルグリーンファーム(株) 組合員交流施設		千葉県野田市吉春815	2,376.85	128.49		2017年12月開設
(6) その他施設						
旧うめさと店賃貸物件		千葉県野田市山崎貝塚町11	1,980.00	342.60		2004年11月改装
パルシステム・キューブ館山		千葉県館山市湊47-1	(1,320.00)	286.73		2009年7月増設
家事支援事業推進課研修施設		千葉県船橋市高根台6-31-1		(81.57)		2015年3月開設

(注1) () 表示は賃借物件です。

(注2) 旧うめさと店賃貸物件は、旧うめさと店を改装し、グリーンダイニング株式会社と賃貸契約している物件です。

(注3) 訪問介護にじいろばる野田は、野田センター2階事務所の一部を使用しています。

(7) 子法人等および関連法人等の状況に関する事項

①子法人等および関連法人等の概要

区分		子法人	関連法人
会社名		パルグリーンファーム株式会社	株式会社パルシステム・イースト
代表者名		新村 里志	塚本 昭二
設立年月日		2012年9月3日	2000年9月22日
事業内容		資源循環型農業による農作物の生産、加工、販売事業。資源循環型農業の研修受託事業。組合員、障がい団体、関連団体等による農体験、交流事業他	運送事業
設立の理由		生活協同組合パルシステム千葉が進めている「資源循環型農業」を、自主農園での生産活動を通じて「実践」し、役職員が「研修」することで学び、組合員には「交流」を通じて伝えるため。	東日本エリアにおける物流事業等の共同事業化によるパルシステム事業のさらなる発展を期するため。
資本金	資本金	3,000千円	30,000千円
	当組合の出資額	2,960千円	98,496千円
株式 (出資) の状況	発行済株式(出資)の総数	300株	800株
	当組合の持株(出資)数	296株	192株
	当組合の持株(出資)比率(%)	98.6%	24.0%
決算月日		3月31日	3月31日
主たる事業所(事務所)の所在地		千葉県野田市中根193	茨城県つくばみらい市富士見ヶ丘1-11
株主(出資者)名		生活協同組合パルシステム千葉 98.6% 椎名 一樹 0.7% 石井 佐知子 0.7%	株式会社パルライン 52.0% 生活協同組合パルシステム千葉 24.0% 生活協同組合パルシステム茨城 栃木 24.0%
当組合の関係役員		代表取締役 新村 里志 ・非常勤(無報酬) 取締役 椎名 一樹 ・常勤 取締役 石井 佐知子 ・非常勤(無報酬) 監査役 古橋 賢一 ・非常勤(無報酬)	取締役 新村 里志 ・非常勤(無報酬) 取締役 石井 眞紀 ・非常勤(無報酬) 監査役 神野 和江 ・非常勤(無報酬)

(注) 株式会社パルシステム・イーストは、株式会社未来の存続会社のため、設立年月日は株式会社未来の設立日を記載しています。

②子法人等および関連法人等の決算概況

(単位：千円)

資産・負債・純資産の状況			
区分		子法人	関連法人
会社名		パルグリーンファーム株式会社	株式会社パルシステム・イースト
科目\決算期		第14期(2026年3月31日現在)	第26期(2026年3月31日現在)
資産の部	流動資産	19,855	1,004,058
	固定資産	14,783	302,251
	資産合計	34,639	1,306,310
負債の部	流動負債	3,912	517,273
	固定負債	—	394,199
	負債合計	3,912	911,472
純資産の部	資本金	3,000	30,000
	利益剰余金	27,727	364,837
	純資産合計	30,727	394,837
負債および純資産合計		34,639	1,306,310
損益の状況			
科目\決算期間		2025年4月1日~2026年3月31日	2025年4月1日~2026年3月31日
売上高		46,319	3,251,778
売上総利益		37,185	3,251,778
営業利益		5,145	11,672
経常利益		5,164	23,996
当期純利益		3,923	22,798
株主資本等変動計算書			
科目\決算期		第14期(2026年3月31日現在)	第26期(2026年3月31日現在)
株主資本	当期首残高	26,803	372,038
	当期変動額	3,923	22,798
	当期末残高	30,727	394,837
純資産合計	当期首残高	26,803	372,038
	当期変動額	3,923	22,798
	当期末残高	30,727	394,837

(8) 事業連合の状況に関する事項

①事業連合の概要

連合会名	パルシステム生活協同組合連合会	
設立年月日	1990年2月14日	
事業内容	(1) 会員の事業に必要な物資を購入し、これを加工し、若しくは加工しないで、または生産して会員に供給する事業 (2) 会員の事業に有用な協同施設を設置し利用せしめる事業 (3) 会員の事業に必要な生活の改善及び文化の向上を図る事業 (4) 高齢者、障害者等の福祉に関する事業であって会員の構成員たる組合員及び役員に利用させるもの (5) 会員の役員及び当会の役員の仕事に関する知識の向上を図る事業 (6) 前各号の事業に附帯する事業	
設立の理由	協同互助の精神に基づき、会員のために必要な協同事業を行い、もって会員の自主的な経済活動を促進し、かつ、会員の組合員の文化的経済的改善向上を図る。	
出資金および総口数	15,874,600千円	158,746口
当組合の出資額および口数	2,193,500千円	21,935口
当組合の議決権	議決権割合 (第43回通常総代会議員割合 6/55)	10.9%
決算月日	3月31日	
出資生協	生活協同組合パルシステム東京 生活協同組合パルシステム神奈川 生活協同組合パルシステム千葉 生活協同組合パルシステム埼玉 生活協同組合パルシステム茨城 栃木 生活協同組合パルシステム山梨 長野 生活協同組合パルシステム群馬 生活協同組合パルシステム福島 生活協同組合パルシステム静岡 生活協同組合パルシステム新潟ときめき パルシステム共済生活協同組合連合会 生活協同組合あいコープみやぎ	55,986口 36,381口 21,935口 21,009口 11,416口 4,867口 3,905口 2,915口 295口 17口 10口 10口 158,746口
当組合の関係役員	理事 高橋 由美子・非常勤(無報酬) 理事 新村 里志・非常勤(無報酬) 理事 山本 香美・非常勤(無報酬)	

(注) 当組合の役員が連合会の非常勤役員を兼務している場合、連合会からの報酬は支払われていません。

②事業連合の決算概況

(単位：千円)

資産・負債・純資産の状況		
法人名	パルシステム生活協同組合連合会	
科目\決算期	第37期(2026年3月31日現在)	
資産の部	流動資産	45,521,224
	固定資産	38,025,361
	資産合計	83,546,585
負債の部	流動負債	44,624,098
	固定負債	3,660,706
	負債合計	48,284,804
純資産の部	出資金	15,874,600
	剰余金	19,387,181
	評価・換算差額等	—
	純資産合計	35,261,781
負債および純資産合計		83,546,585
損益の状況		
科目\決算期間	2025年4月1日～2026年3月31日	
	供給高	187,332,129
	供給剰余金	12,556,944
	事業剰余金	1,114,439
	経常剰余金	1,352,471
	当期剰余金	1,119,732
	当期末処分剰余金	1,672,512

③事業連合との取引等の概要

(単位：千円)

取引の内容	商品の仕入
取引高	26,303,603
総仕入高対取引高率(%)	95.7%

(9) その他組合の運営組織の状況に関する重要事項

①内部統制システム構築の状況

生活協同組合パルシステム千葉理事会は、関連法令の定めを踏まえ、2010年4月1日に内部統制基本方針を制定（下記7項目が本方針の項目）、その後適宜改定し、内部統制システムの体制の整備に努めています。

- (i) 理事および職員の職務の執行が、法令および定款などに適合することを確保する為の体制
- (ii) 理事の職務の執行に関わる情報の保存および管理に関する体制
- (iii) 損失の危険の管理に関する規程その他の体制
- (iv) 理事の職務の執行が効率的に行われることを確保する為の体制
- (v) 当組合および子会社等における業務の適正を確保する為の体制
- (vi) 監事の監査業務の適正性を確保する為の体制
- (vii) 監事への報告に関する体制

②2025年度の内部統制の取り組み

各部門や事業所の日常業務の中で内部統制基本方針に掲げた体制整備に係る事項について、内部統制点検表による自己点検を行った後、内部監査人によるモニタリングにて取り組み状況を検証しました。結果、基本的な仕組みの運用は適切に維持されていることを確認しました。

内部統制基本方針の項目に沿って年2回振り返りを行い、取り組み状況や課題を理事会にて確認しました。今年度は特に、上記(i)の項目に関して、総合業務マニュアルの全体点検や業務に関わる法改正の対応などを行いました。また、(iii)の項目に関して、サイバー攻撃対策や自然災害対策の推進、情報セキュリティ教育の強化やカスタマーハラスメント対策を組織として推進しました。結果、内部統制システムの不十分さによる事象発生はありませんでした。

(注) 内部統制基本方針の全文は、各事業所やホームページに掲載しています。

3. その他の組合の状況に関する重要な事項

該当事項はありません。