

第1号議案 2024年度事業活動報告書・決算関係書類等承認の件

【I】事業報告書

1. 組合の事業活動の概況に関する事項

(1) 事業年度末日における重要な事業活動の内容

主要な取扱事業品目等

事業種目	主な事業品目等
供給事業	生鮮食品、一般食品、家庭用品、衣類等を直接またはカタログを使用して組合員へ供給する事業
福祉事業	高齢者、障がい者等の福祉に関する事業
生産事業	なし
利用事業	家事支援サービス
その他事業	テナント家賃収入等

(2) 事業の経過およびその成果ならびに対処すべき重要な課題

1) 事業の経過およびその成果

①損益状況

(単位：千円)

	2023年度実績	2024年度予算	2024年度実績	前年比	予算比	前年増減
総事業高	35,750,464	35,879,880	36,298,662	101.5%	101.1%	548,197
供給高	34,478,061	34,526,888	35,001,447	101.5%	101.3%	523,386
事業総剰余金	9,127,418	9,255,621	9,269,948	101.5%	100.1%	142,529
事業経費	8,583,128	8,748,660	8,842,820	103.0%	101.0%	259,691
経常剰余金	615,621	576,767	517,432	84.0%	89.7%	△98,188
特別利益	12	—	1,015	8,054.6%	—	1,002
特別損失	13,130	—	6,910	52.6%	—	△6,220
税引前当期剰余金	602,503	576,767	511,537	84.9%	88.6%	△90,965
法人税等	109,148	—	123,026	112.7%	—	13,877
法人税等調整額	26,220	—	△9,261	—	—	△35,481
当期剰余金	467,134	—	397,772	85.1%	—	△69,361
当期首繰越剰余金	45,890	—	32,262	70.3%	—	△13,627
任意積立金取崩額	2,996	—	2,684	89.5%	—	△312
当期末処分剰余金	516,021	—	432,719	83.8%	—	△83,301

組合員数は270,075名(前年比100.8%)、出資金は106億17万円(前年比101.2%)の規模となりました。

総事業高は362億9,866万円(前年比101.5%、予算比101.1%、前年差+5億4,819万円、予算差+4億1,878万円)、供給高は350億144万円(前年比101.5%、予算比101.3%、前年差+5億2,338万円、予算差+4億7,455万円)となり、総事業高および供給高ともに前年を上回り、予算を達成しました。事業総剰余金は92億6,994万円(前年比101.5%、予算比100.1%、前年差+1億4,252万円、予算差+1,432万円)となりました。事業経費は88億4,282万円(前年比103.0%、予算比101.0%、前年差+2億5,969万円、予算差+9,416万円)となり、前年、予算ともに超過しました。経常剰余金は5億1,743万円(前年比84.0%、予算比89.7%、前年差▲9,818万円、予算差▲5,933万円)となりました。結果として2024年度損益は前年に対して増収減益、経常剰余金は予算を達成できませんでした。

上記経常剰余金に保有株式の上場廃止に伴う株式の清算として特別利益99万円、冷凍蓄冷剤凍結庫の入れ替えに伴う除却・撤去費用等として特別損失691万円を計上し、税引前当期剰余金は5億1,153万円、税引後の当期剰余金は3億9,777万円となりました。さらに、当期首繰越剰余金3,226万円、コミュニティ活動助成基金積立金取崩268万円を計上し、当期末処分剰余金は4億3,271万円となりました。

【無店舗事業の状況】

無店舗事業の総事業高は348億8,123万円(前年比101.4%、予算比101.3%、前年差+5億33万円、予算差+4億7,829万円)

となり、前年を上回り、予算を達成しました。組合員拡大は、SNSを活用した施策やイベントを中心に営業活動を行いました。人員不足の影響により苦戦しました。また商品の値上げなどにより、一人当たり利用金額が前年度を上回りました。

事業総剰余金は88億8,958万円（前年比101.1%、予算比100.7%）、事業経費は75億7,193万円（前年比102.4%、予算比101.1%）となりました。結果、経常剰余金は5億3,130万円（前年比76.4%、予算比93.2%）と前年を下回り、予算を達成できませんでした。

【店舗事業の状況】

店舗事業の総事業高は4億2,422万円（前年比103.3%、予算比103.2%、前年差+1,373万円、予算差+1,320万円）となり、前年、予算ともに達成しました。事業総剰余金は1億2,616万円（前年比101.8%、予算比99.5%）、事業経費は1億2,135万円（前年比102.8%、予算比99.8%）、事業剰余金は480万円（前年差▲112万円、予算差▲38万円）となりました。農産品の値上げ対策として、カット販売を増やして対応しました。事業剰余金は前年、予算ともに下回りました。経常剰余金は▲496万円（前年差▲223万円、予算差▲96万円）と前年、予算ともに達成できませんでした。

【夕食宅配事業の状況】

夕食宅配事業の総事業高は5億2,949万円（前年比97.2%、予算比94.7%、前年差▲1,501万円、予算差▲2,910万円）となり、前年、予算ともに達成できませんでした。組合員の声に応じて、生協のおそうざい、介護食・医療食の取り扱いを始め、利用人数、食数は前年を上回りましたが、予算には届きませんでした。

事業総剰余金は1億9,123万円（前年比92.0%、予算比88.8%）、事業経費は1億7,440万円（前年比89.8%、予算比87.8%）となり、結果、経常剰余金は438万円（前年比220.5%、予算比116.2%）と前年、予算ともに達成となりました。

【家事支援事業の状況】

家事支援事業の総事業高は1億974万円（前年比101.8%、予算比94.4%、前年差+194万円、予算差▲650万円）となり、前年を上回りましたが、予算は達成できませんでした。家事代行、ハウスクリーニングの割引キャンペーンをチラシ、ホームページなどの媒体で広報し、受注対策を行いました。事業総剰余金は5,765万円（前年比109.4%、予算比97.2%）、事業経費は4,669万円（前年比104.6%、予算比95.3%）となり、結果、経常剰余金は865万円（前年差+221万円、予算差+188万円）と前年、予算ともに達成となりました。

【福祉事業の状況】

福祉事業の福祉事業収入は3億4,396万円（前年比116.3%、予算比90.3%、前年差+4,827万円、予算差▲3,678万円）となり、前年を上回りましたが、予算は達成できませんでした。地域へのポスティングや入居者紹介センター、WEB紹介サイトの活用、ケアマネジャーへの営業活動を積極的に行いました。福祉事業費用は3億4,865万円（前年比98.3%、予算比97.4%）、福祉剰余金は▲469万円となりました。結果、経常剰余金は▲2,196万円（前年差+6,301万円、予算差▲2,222万円）と前年から改善しましたが、予算は達成できませんでした。

②財務状況

（単位：千円）

	借方			貸方			
	2023年度	2024年度	増減		2023年度	2024年度	増減
流動資産	12,851,688	13,396,146	544,458	流動負債	3,750,946	3,825,445	74,499
固定資産	8,738,895	8,638,503	△100,391	固定負債	898,199	877,010	△21,189
繰延資産	11,861	6,778	△5,083	純資産	16,953,299	17,338,972	385,673
資産合計	21,602,445	22,041,428	438,983	負債・純資産合計	21,602,445	22,041,428	438,983

【経営指標と実績】

	2023年度	2024年度	増減	評価	指標	コメント
自己資本比率	78.5%	78.7%	0.2%	○	50%以上	自己資本比率は前年を上回りました。指標の50%を超えて安定しています。
流動比率	342.6%	350.2%	7.6%	○	130%以上	現預金の増加により7.6%上昇しました。
固定比率	51.5%	49.8%	△1.7%	○	100%以下	組合員出資金の増加等により純資産が増加した結果、固定比率は前年より1.7%減少しました。
総資本 経常剰余率	2.8%	2.3%	△0.5%	△	3%以上	総資本は前年よりも増加していることに対し、経常剰余金が前年を下回ったことから、総資本経常剰余率は低下しました。その結果、指標である3%を下回っています。

財務の状況は良好な状態を維持しています。経営の安全性を示す、自己資本比率、流動比率、固定比率は良好な状態にあります。

【2024年度の主な設備投資】

設備投資の内容	投資金額
3センター(千葉・東金・稲毛) 蓄冷剤凍結庫入替	17,499千円
千葉センター トイレ改修・増設、会議室パーティション設置、什器入替等	8,496千円
印西センター 事務所床張替、什器入替	3,619千円
のだ中根店 貯水槽給水ユニット交換、バックヤードエアコン交換等	1,942千円
その他	1,910千円
合計	33,469千円

設備投資に係る資金調達については、すべて内部留保によって賄われています。

③キャッシュ・フローの状況

(単位：千円)

	2023年度	2024年度	増減	コメント
事業活動による キャッシュ・フロー	241,187	1,018,806	777,618	事業活動によるキャッシュ・フローは、未収金の回収が増加したこと、供給高の増加にともない買掛金、未払消費税が増えたこと、また前年度と比較して退職金の支給が減少したことにより前年より増加しました。
投資活動による キャッシュ・フロー	△463,493	△332,488	131,005	投資活動によるキャッシュ・フローは、定期預金の新規預け入れおよび千葉県発行のESG債の購入、設備投資が主な資金支出であり、前年より減少しました。
財務活動による キャッシュ・フロー	33,319	△31,044	△64,363	財務活動によるキャッシュ・フローは、組合員出資金の減資の増加により、前年より減少しました。
現金および現金同等物の 増減額	△188,986	655,273	844,260	現金および現金同等物の増減については、事業活動によるキャッシュ・フローの増加、投資活動によるキャッシュ・フローの支出減少により、前年より増加しました。

2) 対処すべき重要な課題

2025年度も引き続き事業と活動が一体となって組合員の声を大切にしたい運営を行います。組合員の参加・参画は「組合員活動における中期的課題」に基づき、企画内容や広報、参加しやすい環境づくりの工夫と充実を図り、「継続参加組合員」と「初参加組合員」を増やします。2022年度よりパルシステムグループ全体で取り組んできた「もっといい明日へ 超えてく」運動を引き続き推進します。継続取り組みである「お米で超えてく」と「お魚食べよう」のほか、「お料理セット」を組合員と共に推進し、運動への共感を広げます。また食の安全に関する学習会を引き続き開催し、パルシステム商品の背景や想いを伝えます。環境、平和活動の推進は、パルシステム連合会や千葉県生協連、関係団体と連携してくらしの視点を大切にしたい企画を広く案内します。また反貧困の取り組みは、引き続き他団体と連携して推進します。

事業面について、宅配事業は新規組合員に対してSNSを活用し活動への参加を含めて長く利用できる仕組みを作ります。米不足による需要の高まりに対応できるよう産地との関係性を深め、安定した供給に取り組めます。また配送委託先の欠員対策は委託協力会社と連携して取り組み、業務品質の向上を図ります。店舗事業はパルシステム商品の拡充、「移動販売」「まごころ御用聞き便」の認知を広めます。夕食宅配事業は組合員の声に応じて改善を重ねるとともに、試食会を開催して認知度を高めます。家事支援事業はSNSやオンラインを活用した広報の強化、ダイレクトメールを活用した法人営業にも取り組みます。福祉事業は安定的なサービス付き高齢者向け住宅の運営、在宅事業のサービス充実と利用者数の増加、生協10の基本ケアに基づくサービスや介護保険以外のサービスを充実させることで、利用者の受け入れを促進し、利用者数の増加を図ります。将来に向けた人材への投資、人員体制の安定化を最重要課題とし、採用と雇用定着に積極的に取り組むとともに、パルシステム千葉の理念・ビジョンの浸透に向けて、職員がより一層やりがいをもって働くことができる職場環境づくりとマネジメントを推進します。

以上のことを踏まえ、2025年度は総事業高363億8,054万円(前年比100.2%)、経常剰余金4億4,906万円(前年比86.7%)を計画します。

①直前3事業年度の財産および損益の状況

(単位：千円)

項目	2021年度	2022年度	2023年度	本年度
組合員数(人)	258,895	264,665	267,798	270,075
出資金額	9,998,522	10,274,608	10,470,570	10,600,179
供給高	34,514,341	34,294,711	34,478,061	35,001,447
福祉事業収入	168,327	235,249	295,683	343,962
利用事業収入	38,440	39,239	36,381	17,813
その他事業収入	911,569	934,697	940,337	935,438
経常剰余金	668,938	622,747	615,621	517,432
当期剰余金	501,376	459,248	467,134	397,772
総資産	20,701,349	21,366,248	21,602,445	22,041,428
純資産	15,868,157	16,429,785	16,953,299	17,338,972

②供給事業の状況表

(i) 部門別・業態別供給高の状況

(単位：千円)

項目	2021年度	2022年度	2023年度	本年度
[部門別供給高]				
生鮮食品	12,188,592	12,242,111	12,357,345	12,893,854
日配食品	6,159,870	6,219,172	6,409,831	6,443,534
加工食品	11,173,658	10,985,891	11,110,967	11,166,594
家庭用品	2,591,734	2,489,706	2,404,217	2,351,262
衣料品	1,022,021	990,195	920,924	893,593
その他	1,378,463	1,367,634	1,274,776	1,252,607
合計	34,514,341	34,294,711	34,478,061	35,001,447
[業態別供給高]				
店舗	377,966	355,411	367,149	379,078
無店舗	32,403,961	32,200,422	32,465,781	32,841,316
カタログ	1,117,762	1,108,675	1,015,754	1,147,358
夕食宅配	519,739	526,209	525,030	529,496
家事支援	94,910	103,992	104,346	104,197
合計	34,514,341	34,294,711	34,478,061	35,001,447

(ii) 供給高の事業所別内訳

(単位：千円)

事業所の名称	供給高	事業所の名称	供給高
柏センター	5,240,231	夕食宅配 柏センター	87,917
印西センター	4,094,438	夕食宅配 印西センター	58,104
松戸センター	7,235,984	夕食宅配 松戸センター	110,817
習志野センター	4,076,032	夕食宅配 習志野センター	71,140
千葉センター	3,498,492	夕食宅配 千葉センター	60,024
東金センター	2,617,771	夕食宅配 野田センター	49,333
野田センター	1,886,100	夕食宅配 稲毛センター	92,159
稲毛センター	4,933,830	店舗 のだ中根店	379,078
パルシステム・キューブ館山	405,794	家事支援事業推進課	104,197
		合計	35,001,447

③受託共済事業状況表

(i) 加入者数の状況

(単位：件)

共済事業の種類			加入者数(または契約件数)			加入者数(または契約件数)			
元受団体名	コース等	本年度	前年度	前年比	コース等	本年度	前年度	前年比	
CO・OP共済 《たすけあい》 (総合共済)	日本コープ共済生活協同組合連合会・ パルシステム共済生活協同組合連合会		27,863	28,253	98.6%	700円	251	286	87.7%
						1700円	67	77	87.0%
						2700円	37	45	82.2%
						3900円	34	35	97.1%
						C1000円	59	67	88.0%
						C1600円	44	46	95.6%
						V4000円	320	335	95.5%
						W1000円	46	53	86.7%
						W2000円	31	33	93.9%
						告知緩やか1000円	7,497	7,782	96.3%
						2000円(女性)	11,763	11,726	100.3%
						3000円(女性)	2,394	2,445	97.9%
						4000円(女性)	660	673	98.0%
						2000円(男性)	4,134	4,164	99.2%
3000円(男性)	235	217	108.2%						
4000円(男性)	291	269	108.1%						
小計①		27,863	28,253	98.6%					
CO・OP共済 《たすけあい》 (子ども共済)	日本コープ共済生活協同組合連合会・ パルシステム共済生活協同組合連合会		33,313	32,484	102.5%	J1000	30,803	30,025	102.5%
						J1600	39	41	95.1%
						J1900	1,048	1,035	101.2%
						J2000	1,423	1,383	102.8%
						小計②	33,313	32,484	102.5%
合計(①+②)	61,176	60,737	100.7%						
CO・OP共済 《あいびらす》	日本コープ共済生活協同組合連合会		13,136	12,861	102.1%	(個人賠償責任保険)	27,941	27,729	100.7%
CO・OP共済 《ずっとあい》	日本コープ共済 生活協同組合連合会	終身生命	352	348	101.1%	(先進医療特約)	15,919	15,151	105.0%
		終身医療	1,300	1,203	108.0%				
CO・OP 《学生総合共済》	日本コープ共済 生活協同組合連合会	学生総合	511	387	132.0%				
		新社会人	525	268	195.8%				
CO・OP火災共済	全国労働者共済 生活協同組合連合会	火災共済	2,397	2,314	103.5%				
		自然災害共済	1,817	1,722	105.5%				
CO・OP生命共済 《新あいあい》	全国労働者共済生活協同組合連合会		90	95	94.7%				
マイカー共済	全国労働者共済生活協同組合連合会		1,038	1,023	101.4%				
合計			82,342	80,958	101.7%				

(注1) 《たすけあい》、《あいびらす》、《ずっとあい》、《学生総合共済》については、2025年3月20日現在の状況を記載しています。

火災共済、生命共済《新あいあい》、マイカー共済については、2025年2月末日現在の状況を記載しています。

(注2) たすけあいの契約件数には「個人賠償責任保険」「先進医療特約」は含まれません。

(ii) 元受団体共済掛金および共済金支払の状況

(単位：件、千円)

受託共済事業の種類	元受団体名	元受団体共済掛金			共済金支払件数			共済金支払額		
		本年度	前年度	前年比	本年度	前年度	前年比	本年度	前年度	前年比
CO・OP共済 《たすけあい》	日本コープ共済 生活協同組合連合会・ パルシステム共済 生活協同組合連合会	1,076,288	1,071,914	100.4%	10,176	10,302	98.7%	412,789	432,838	95.3%
CO・OP共済 《あいづらす》	日本コープ共済 生活協同組合連合会	441,659	431,981	102.2%	1,159	1,152	100.6%	145,870	134,180	108.7%
CO・OP共済 《ずっとあい》	日本コープ共済 生活協同組合連合会	75,221	72,732	103.4%	245	244	100.4%	15,088	14,256	105.8%
CO・OP 《学生総合共済》	日本コープ共済 生活協同組合連合会	14,607	9,048	161.4%	88	59	149.1%	5,966	2,380	250.6%
CO・OP火災共済	全国労働者共済 生活協同組合連合会	32,113	30,770	104.3%	6	24	25.0%	2,088	4,750	43.9%
CO・OP自然災害 共済	全国労働者共済 生活協同組合連合会	48,651	39,382	123.5%	5	20	25.0%	2,141	7,094	30.1%
CO・OP生命共済 《新あいあい》	全国労働者共済 生活協同組合連合会	14,250	14,899	95.6%	13	27	48.1%	344	1,237	27.8%
マイカー共済	全国労働者共済 生活協同組合連合会	44,652	44,571	100.1%	84	86	97.6%	25,807	27,854	92.6%
合計		1,747,443	1,715,298	101.8%	11,776	11,914	98.8%	610,094	624,590	97.6%

(注) 《たすけあい》、《あいづらす》、《ずっとあい》、《学生総合共済》については、2025年3月20日現在の状況を記載しています。
火災共済、自然災害共済、生命共済《新あいあい》、マイカー共済については、2025年2月末日現在の状況を記載しています。

④福祉事業の状況表

(i) 福祉事業収入の状況

(単位：千円)

項目	前年度	本年度
介護保険事業	195,444	228,895
介護保険事業以外の事業	100,239	115,067
合計	295,683	343,962

(注) 介護保険事業以外の事業は、にじいろぱる松戸六実の家賃収入、居宅介護の認定調査等です。

(ii) 福祉事業状況

種類	項目	利用者数(人)			利用時間数(時間)			利用高(千円)		
		前年度	本年度	前年比	前年度	本年度	前年比	前年度	本年度	前年比
介護保険事業	居宅介護支援	1,658	1,643	99.0%	—	—	—	23,039	23,913	103.7%
	訪問介護	—	—	—	11,266	11,837	105.0%	55,348	63,693	115.0%
	通所介護	10,923	12,465	114.1%	—	—	—	117,055	141,288	120.7%
	計	12,581	14,108	112.1%	11,266	11,837	105.0%	195,444	228,895	117.1%
介護保険事業 以外の事業	居宅介護支援	9	5	55.5%	—	—	—	29	17	57.6%
	サービス付き 高齢者向け住宅	53	55	103.7%	—	—	—	100,210	115,050	114.8%
	計	62	60	96.7%	—	—	—	100,239	115,067	114.7%
合計	12,643	14,168	112.0%	11,266	11,837	105.0%	295,683	343,962	116.3%	

(3) 増資および資金の借入れその他の資金調達状況

資金調達内訳表

(単位：千円)

調達方法	金額
組合員出資金	129,609

(4) 組合が所有する施設の建設または改修その他の設備投資状況

設備投資概況表

施設名	所在地	摘要
印西センター	印西市牧の原2-6	事務所床張替 什器入替
千葉センター	千葉市緑区おゆみ野1-27-3	蓄冷剤凍結庫入替 トイレ改修・増設 会議室パーテーション設置 什器入替
東金センター	東金市丘山台1-12-1	蓄冷剤凍結庫入替
稲毛センター	千葉市稲毛区長沼町337-1	蓄冷剤凍結庫入替
のだ中根店	野田市中根193	貯水槽給水ユニット交換 バックヤードエアコン交換

(5) 他の法人との業務上の提携

他の法人との業務提携

業務提携先	住所	提携内容
パルシステム生活協同組合連合会	東京都新宿区大久保2-2-6	業務委託
パルシステム共済生活協同組合連合会	東京都新宿区大久保2-2-6	業務委託
株式会社パルシステム・イースト	茨城県つくばみらい市富士見ヶ丘1-11	配送委託
株式会社流通サービス	埼玉県草加市遊馬町769-1	配送委託
株式会社西原屋	千葉県千葉市中央区登戸1-13-21	夕食宅配事業製造委託

(6) 他の会社を子法人等および関連法人等とすることとなる場合における当該他の会社の株式または持分の取得

該当事項はありません。

(7) 事業の全部または一部の譲渡または譲受け、合併(当該合併後当該組合が存続するものに限る)

その他の組織の再編成

該当事項はありません。

(8) 教育事業等の状況

教育事業等の状況

(単位：千円)

項目	金額
当期に繰越された教育事業等繰越金	23,356

教育事業等の使途

(単位：千円)

科目	内容	金額
教育文化費	組合員を対象にした講演会・学習会・機関紙・パンフレット・市民活動等に要する費用	37,110
組合員活動費	組合員組織の運営、自主的活動グループ等の活動に要する費用	643
研修費	役職員に対する教育研修費用	17,440
合計		55,194

2. 組合の運営組織の状況に関する事項

(1) 前事業年度における総代会の開催状況

総代会の議決状況

総代会開催日時		2024年6月11日 10:30~12:30
総代会日現在総代数		337名
出席総代	本人	137名
	代理人(委任)	一名
	書面	199名
	計	336名
(重要な議事、議決事項および議決状況)		
第1号議案	2023年度事業活動報告書・決算関係書類等承認の件 原案の通り、賛成多数で可決承認した。	
第2号議案	2024年度事業活動方針・計画、予算決定の件 原案の通り、賛成多数で可決承認した。	
第3号議案	理事報酬決定の件 原案の通り、賛成多数で可決承認した。	

(2) 組合員に関する事項

組合員出資金等増減表

区分	組合員数(人)	口数(口)	組合員出資金総額(千円)
当期首現在	267,798	10,470,570	10,470,570
当期増加分	24,669	1,297,715	1,297,715
当期減少分	22,392	1,168,106	1,168,106
当期末現在	270,075	10,600,179	10,600,179

(3) 役員に関する事項

①役員一覧表

役名	氏名	略歴等	
理事長 (代表理事)	高橋 由美子	現職2023年6月就任	パルシステム生活協同組合連合会理事 千葉県生活協同組合連合会理事 海を守るふーどの森づくり植樹協議会監事 JA新潟かがやき食料農業推進協議会理事 パルシステム・秋田南部圏食と農推進協議会役員 千葉県ユニセフ協会理事 “有機の里づくり”千葉県団体連絡会理事 全体区選出
専務理事 (代表理事)	新村 里志	現職2017年6月就任	パルシステム生活協同組合連合会理事 パルシステム共済生活協同組合連合会理事 千葉県生活協同組合連合会副会長 パルグリーンファーム株式会社代表取締役 株式会社パルシステム・イースト取締役 全体区選出
理事	石井 佐知子	現職2023年6月就任	全体区選出
理事	石井 眞紀	現職2023年6月就任	地方区北部選出
理事	石山 明子	現職2017年6月就任	全体区選出
理事	井上 郷	現職2019年6月就任	全体区選出
理事	北 きよみ	現職2023年6月就任	地方区北部選出
理事	北村 久美子	現職2023年6月就任	地方区南部選出
理事	齋藤 和博	現職2019年6月就任	パルシステム生活協同組合連合会理事 特定非営利活動法人ちばこどもおうえんだん副理事長 一般財団法人パルシステム若者応援基金理事 全体区選出
理事	酒井 督史	現職2023年6月就任	全体区選出
理事	鷺沼 恵美子	現職2023年6月就任	地方区北部選出
理事	神野 和江	現職2019年6月就任	株式会社パル・ミート取締役 地方区南部選出
理事	高崎 麻衣子	現職2023年6月就任	地方区南部選出
理事	津田 しのぶ	現職2019年6月就任	株式会社パルシステム・イースト取締役 全体区選出
理事	富田 千鶴	現職2015年6月就任	全体区選出
理事	仲野 智美	現職2015年6月就任	全体区選出
理事	中村 真紀	現職2019年6月就任	株式会社パルふれあいサービス取締役 地方区南部選出
理事	宮本 朱美	現職2023年6月就任	地方区北部選出
理事	山本 香美	現職2019年6月就任	全体区選出
常勤監事	加藤 博美	現職2019年6月就任	生活協同組合パルシステム福島監事 全体区選出
監事	猪股 千文	現職2023年6月就任	全体区選出
監事	加戸 祐爾	現職2019年6月就任	全体区選出
監事	柴崎 菊恵	現職2021年6月就任	全体区選出
監事	相馬 由起子	現職2015年6月就任	全体区選出

②事業年度中に辞任した役員

該当事項はありません。

③役員賠償責任保険契約

当組合が2024年度第9回理事会決議にて加入した役員賠償責任保険契約の概要は以下のとおりです。

- (i) 保険名称：経営リスク保険制度
- (ii) 保険契約者：日本生活協同組合連合会
- (iii) 保険期間：2025年4月1日～2026年4月1日（1年間）
- (iv) 被保険者の範囲

当組合のすべての理事および監事、ならびに当組合のすべての子会社のすべての取締役および監査役

(v) 保険契約の内容の概要

被保険者が (iv) の組合の役員としての業務につき行った行為（不作為を含む）に起因して損害賠償請求を受けたことにより、被保険者が被る損害賠償金や争訟費用等を補償するもの。ただし、贈収賄などの犯罪行為や意図的に違法行為を行った役員自身の損害等は補償対象外とすることにより、役員等の職務の執行の適正性が損なわれないように措置を講じている。保険料はすべて当組合負担とする。

(4) 職員数およびその増減その他職員の状況

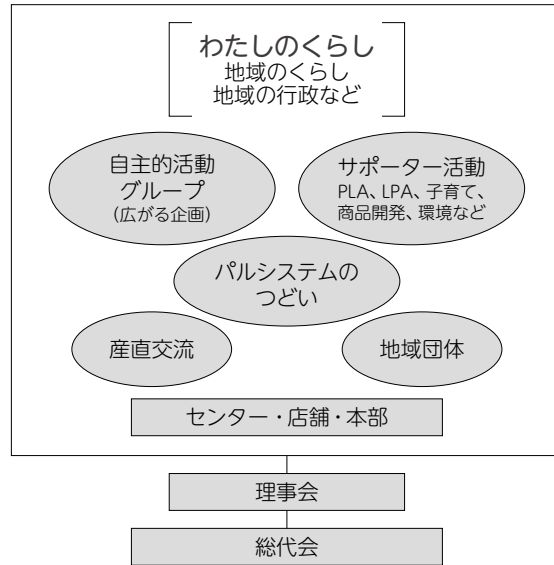
職員状況表

区分		当期首数	当期末数	平均年齢、平均勤続年数
正規職員		206人	226人	39歳 12年
定時職員	総数	573人	592人	
	正規換算数	276人	282人	

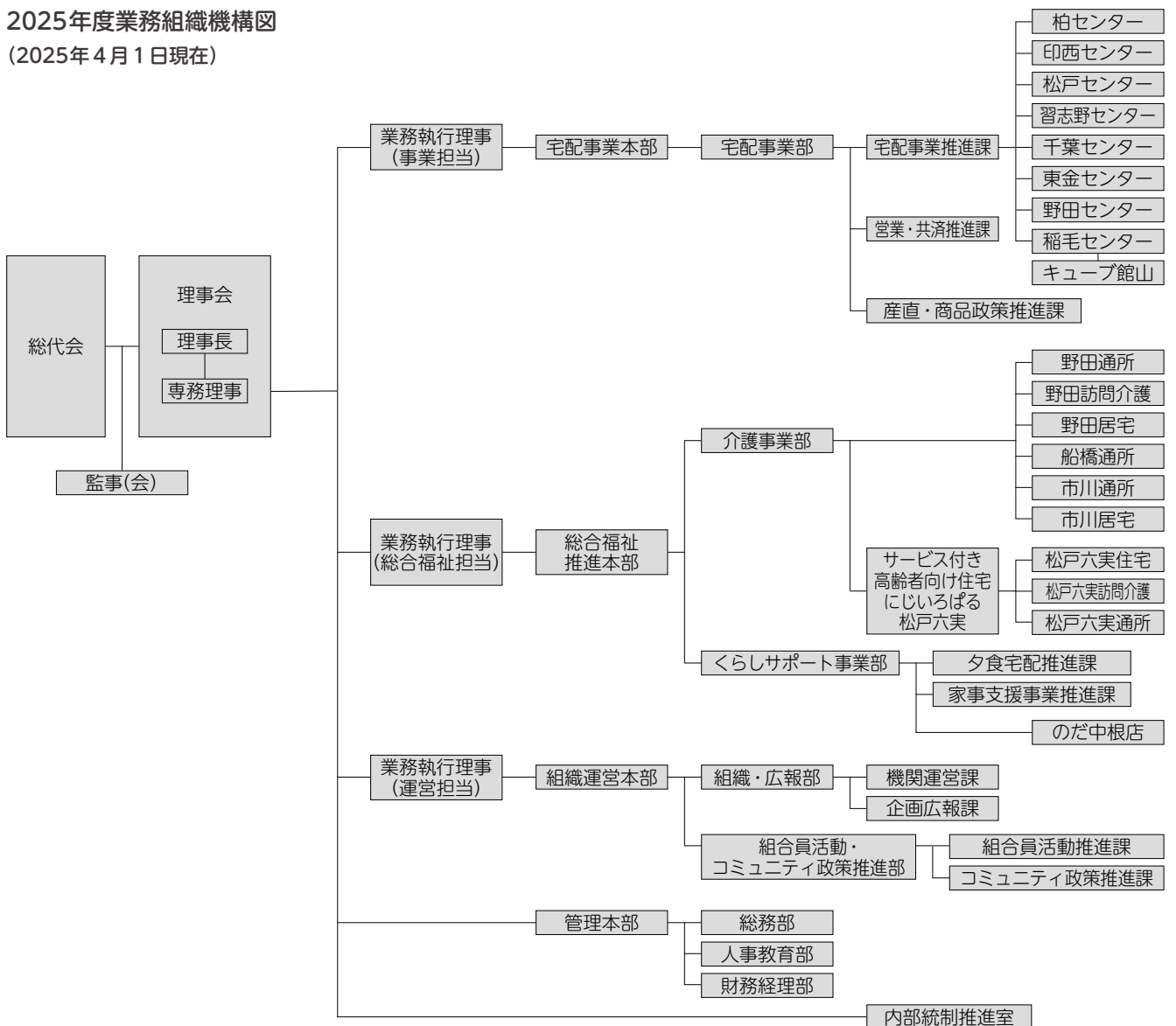
(注) 正規職員数にはパルシステム生活協同組合連合会への出向者3名、パルシステム共済生活協同組合連合会への出向者1名、株式会社パルシステム・イーストへの出向者2名、パルグリーンファーム株式会社への出向者1名が含まれます。「定時職員」の正規換算は1日7.5時間を基準としています。

(5) 業務の運営の組織に関する事項

2025年度組合員活動組織図



2025年度業務組織機構図
(2025年4月1日現在)



(6) 施設の設置状況に関する事項

施設一覧表

施設名	区分	所在地	土地 (㎡)	建物		摘要
				延べ床面積 (㎡)	店舗売場面積 (㎡)	
(1) 本部						
		千葉県船橋市本町2-1-1 船橋スクエア21 4F		(541.50)		2000年8月開設
		千葉県船橋市本町2-1-1 船橋スクエア21 5F		(81.14)		2011年3月増設
(2) 店舗						
のだ中根店		千葉県野田市中根193	11,231.73	1,233.04	707.07	2019年11月改装
(3) 配送センター						
柏センター		千葉県柏市若柴330	(3,593.60)	(1,344.00)		1997年5月開設
印西センター		千葉県印西市牧の原2-6	3,408.00	1,259.40		1996年4月開設
松戸センター		千葉県松戸市松飛台273-1	6,630.51	3,595.11		2021年10月開設
習志野センター		千葉県習志野市東習志野6-15-8	3,551.68	1,339.24		2003年3月開設
千葉センター		千葉県千葉市緑区おゆみ野1-27-3	(2,424.50)	(1,184.40)		1995年4月開設
東金センター		千葉県東金市丘山台1-12-1	(3,784.33)	1,158.98		2014年7月開設
野田センター		千葉県野田市中根193		1,821.16		2009年7月改装
稲毛センター		千葉県千葉市稲毛区長沼町337-1	(4,763.20)	1,873.99		2006年5月開設
(4) 介護事業所						
デイサービスにじいろばる野田音女通り 居宅介護支援にじいろばる野田		千葉県野田市中野台177-7	261.91	324.95		2018年4月事業譲受
訪問介護にじいろばる野田		千葉県野田市中根193		野田センター 2階の一部		2018年4月事業譲受
デイサービスにじいろばる市川里見 居宅介護支援にじいろばる市川		千葉県市川市国府台3-2-16		(111.59)		2018年4月事業譲受
デイサービスにじいろばる船橋海神		千葉県船橋市海神6-2-3		(87.17)		2018年4月事業譲受
サービス付き高齢者向け住宅 にじいろばる松戸六実 (デイサービス・訪問介護)		千葉県松戸市六実2-5-1		(2,385.24)		2021年8月開設 (居宅介護支援 2024 年12月開所)
(5) 組合員活動施設						
コミュニティ・ルーム中根		千葉県野田市中根193		89.46		2007年6月開設
パルひろば☆ちば		千葉県千葉市中央区新町18-10 千葉第一生命ビルディング1F		(254.85)		2017年12月開設
パルひろば☆おおたかの森		千葉県流山市流山おおたかの森東1-3-1 プラティークヴェール1F		(189.42)		2020年1月開設
パルグリーンファーム株式会社 交流施設		千葉県野田市吉春815	2,376.85	128.49		2017年12月開設
(6) その他施設						
旧うめさと店賃貸物件		千葉県野田市山崎貝塚町11	1,980.00	342.60		2004年11月改装
パルシステム・キューブ館山		千葉県館山市湊47-1	(1,320.00)	286.73		2009年7月増設
家事支援事業推進課研修施設		千葉県船橋市高根台6-31-1		(81.57)		2015年3月開設

(注1) () 表示は賃借物件です。

(注2) 旧うめさと店賃貸物件は、旧うめさと店を改装し、グリーンダイニング株式会社と賃貸契約している物件です。

(注3) 訪問介護にじいろばる野田は、野田センター2階事務所の一部を使用しています。

(7) 子法人等および関連法人等の状況に関する事項

①子法人等および関連法人等の概要

区分		子法人	関連法人
会社名		パルグリーンファーム株式会社	株式会社パルシステム・イースト
代表者名		新村 里志	塚本 昭二
設立年月日		2012年9月3日	2000年9月22日
事業内容		資源循環型農業による農作物の生産、加工、販売事業。資源循環型農業の研修受託事業。組合員、障がい団体、関連団体等による農体験、交流事業他	運送事業
設立の理由		生活協同組合パルシステム千葉が進めている「資源循環型農業」を、自主農園での生産活動を通じて「実践」し、役職員が「研修」することで学び、組合員には「交流」を通じて伝えるため。	東日本エリアにおける物流事業等の共同事業化によるパルシステム事業のさらなる発展を期するため。
資本金	資本金	3,000千円	30,000千円
	当組合の出資額	2,960千円	98,496千円
株式 (出資) の状況	発行済株式(出資)の総数	300株	800株
	当組合の持株(出資)数	296株	192株
	当組合の持株(出資)比率(%)	98.6%	24.0%
決算月日		3月31日	3月31日
主たる事業所(事務所)の所在地		千葉県野田市中根193	茨城県つくばみらい市富士見ヶ丘1-11
株主(出資者)名		生活協同組合パルシステム千葉 98.6% 椎名 一樹 0.7% 小谷田 賢 0.7%	株式会社パルライン 52.0% 生活協同組合パルシステム千葉 24.0% 生活協同組合パルシステム茨城 栃木 24.0%
当組合の関係役員		代表取締役 新村 里志 ・非常勤(無報酬) 取締役 椎名 一樹 ・常勤 取締役 小谷田 賢 ・非常勤(無報酬) 監査役 荷見 太郎 ・非常勤(無報酬)	取締役 新村 里志 ・非常勤(無報酬) 取締役 津田 しのぶ ・非常勤(無報酬)

(注) 株式会社パルシステム・イーストは、株式会社未来の存続会社のため、設立年月日は株式会社未来の設立日を記載しています。

②子法人等および関連法人等の決算概況

(単位：千円)

資産・負債・純資産の状況			
区分		子法人	関連法人
会社名		パルグリーンファーム株式会社	株式会社パルシステム・イースト
科目\決算期		第13期(2025年3月31日現在)	第25期(2025年3月31日現在)
資産の部	流動資産	13,905	885,958
	固定資産	16,822	283,194
	繰延資産	—	—
	資産合計	30,728	1,169,152
負債の部	流動負債	3,925	457,967
	固定負債	—	339,146
	負債合計	3,925	797,113
純資産の部	資本金	3,000	30,000
	利益剰余金	23,803	342,038
	評価・換算差額等	—	—
	純資産合計	26,803	372,038
負債および純資産合計		30,728	1,169,152
損益の状況			
科目\決算期間		2024年4月1日~2025年3月31日	2024年4月1日~2025年3月31日
売上高		42,667	3,184,204
売上総利益		34,430	3,180,597
営業利益		3,484	△29,351
経常利益		3,489	△23,015
当期純利益		2,631	△36,314
株主資本等変動計算書			
科目\決算期		第13期(2025年3月31日現在)	第25期(2025年3月31日現在)
株主資本	当期首残高	24,171	408,353
	当期変動額	2,631	△36,314
	当期末残高	26,803	372,038
評価・換算差額等	当期首残高	—	—
	当期変動額	—	—
	当期末残高	—	—
純資産合計	当期首残高	24,171	408,358
	当期変動額	2,631	△36,314
	当期末残高	26,803	372,038

(8) 事業連合の状況に関する事項

①事業連合の概要

連合会名	パルシステム生活協同組合連合会	
設立年月日	1990年2月14日	
事業内容	(1) 会員の事業に必要な物資を購入し、これを加工し、若しくは加工しないで、または生産して会員に供給する事業 (2) 会員の事業に有用な協同施設を設置し利用せしめる事業 (3) 会員の事業に必要な生活の改善及び文化の向上を図る事業 (4) 高齢者、障害者等の福祉に関する事業であって会員の構成員たる組合員及び役職員に利用させるもの (5) 会員の役職員及び当会の役職員の当会の事業に関する知識の向上を図る事業 (6) 前各号の事業に附帯する事業	
設立の理由	協同互助の精神に基づき、会員のために必要な協同事業を行い、もって会員の自主的な経済活動を促進し、かつ、会員の組合員の文化的経済的改善向上を図る。	
出資金および総口数	15,875,600千円	158,756口
当組合の出資額および口数	2,193,500千円	21,935口
当組合の議決権	議決権割合 (第42回通常総代会議員割合 6/55)	10.9%
決算月日	3月31日	
出資生協	生活協同組合パルシステム東京 生活協同組合パルシステム神奈川 生活協同組合パルシステム千葉 生活協同組合パルシステム埼玉 生活協同組合パルシステム茨城 栃木 生活協同組合パルシステム山梨 長野 生活協同組合パルシステム群馬 生活協同組合パルシステム福島 生活協同組合パルシステム静岡 生活協同組合パルシステム新潟ときめき 埼玉県勤労者生活協同組合 パルシステム共済生活協同組合連合会 生活協同組合あいコープみやぎ	55,986口 36,381口 21,935口 21,009口 11,416口 4,867口 3,905口 2,915口 295口 17口 10口 10口 10口 158,756口
当組合の関係役員	理事 高橋 由美子・非常勤(無報酬) 理事 新村 里志・非常勤(無報酬) 理事 齋藤 和博・非常勤(無報酬)	

(注) 当組合の役職員が連合会の非常勤役員を兼務している場合、連合会からの報酬は支払われていません。

②事業連合の決算概況

(単位：千円)

資産・負債・純資産の状況		
法人名	パルシステム生活協同組合連合会	
科目\決算期	第36期(2025年3月31日現在)	
資産の部	流動資産	45,726,223
	固定資産	38,681,879
	資産合計	84,408,102
負債の部	流動負債	43,730,459
	固定負債	6,183,722
	負債合計	49,914,181
純資産の部	出資金	15,875,600
	剰余金	18,618,320
	評価・換算差額等	—
	純資産合計	34,493,920
負債および純資産合計		84,408,102
損益の状況		
科目\決算期間	2024年4月1日～2025年3月31日	
	供給高	181,109,659
	供給剰余金	12,433,065
	事業剰余金	997,826
	経常剰余金	1,119,096
	当期剰余金	1,024,319
	当期末処分剰余金	1,489,611

③事業連合との取引等の概要

(単位：千円)

取引の内容	商品の仕入
取引高	25,518,207
総仕入高対取引高率(%)	95.6%

(9) その他組合の運営組織の状況に関する重要事項

①内部統制システム構築の状況

生活協同組合パルシステム千葉理事会は、関連法令の定めを踏まえ、2010年4月1日に内部統制基本方針を制定（下記7項目が本方針の項目）、その後適宜改定し、内部統制システムの体制の整備に努めています。

- (i) 理事および職員の職務の執行が、法令および定款などに適合することを確保する為の体制
- (ii) 理事の職務の執行に関わる情報の保存および管理に関する体制
- (iii) 損失の危険の管理に関する規程その他の体制
- (iv) 理事の職務の執行が効率的に行われることを確保する為の体制
- (v) 当組合および子会社等における業務の適正を確保する為の体制
- (vi) 監事の監査業務の適正性を確保する為の体制
- (vii) 監事への報告に関する体制

②2024年度の内部統制の取り組み

各部門や事業所の日常業務の中で内部統制基本方針に掲げた体制整備に係る事項について、内部統制点検表による自己点検を行った後、内部監査人によるモニタリングにて取り組み状況を検証しました。結果、基本的な仕組みの運用は適切に維持されていることを確認しました。

内部統制基本方針の項目に沿って年2回振り返りを行い、取り組み状況や課題を理事会にて確認しました。今年度は特に、上記(i)の項目に関して、法令の知識面を強化する取り組みや取引先との契約に関わる点検の仕組みの再構築が課題となり取り組みました。また、(iii)の項目に関して、職員の雇用定着に向けた取り組みや防災に関する学習・訓練、5S活動などを推進しました。結果、内部統制システムの不十分さによる事象発生はありませんでした。

(注) 内部統制基本方針の全文は、各事業所やホームページに掲載しています。

3. その他の組合の状況に関する重要な事項

該当事項はありません。