

# 第1号議案 2021年度事業活動報告書・決算関係書類等承認の件

## 【I】事業報告書

### 1. 組合の事業活動の概況に関する事項

#### (1) 事業年度末日における重要な事業活動の内容

##### 主要な取扱事業品目等

事業種目	主な事業品目等
供給事業	生鮮食品、一般食品、家庭用品、衣類等を直接またはカタログを使用して組合員へ供給する事業
福祉事業	高齢者、障がい者等の福祉に関する事業
生産事業	なし
利用事業	家事支援サービス
その他事業	テナント家賃収入等

#### (2) 事業の経過およびその成果ならびに対処すべき重要な課題

##### 1) 事業の経過およびその成果

##### ①損益状況

(単位：千円)

	2020年度実績	2021年度予算	2021年度実績	前年比	予算比	前年増減
総事業高	35,510,927	33,436,973	35,632,679	100.3%	106.6%	121,752
供給高	34,426,311	32,214,277	34,514,341	100.3%	107.1%	88,029
事業総剰余金	9,377,951	8,737,501	9,061,438	96.6%	103.7%	△316,513
事業経費	8,139,215	8,387,848	8,468,545	104.0%	101.0%	329,330
経常剰余金	1,336,811	414,087	668,938	50.0%	161.5%	△667,873
特別損失	60,409	—	20,448	33.9%	—	△39,960
税引前当期剰余金	1,276,401	414,087	648,489	50.8%	156.6%	△627,912
法人税等	313,659	—	120,366	38.4%	—	△193,293
法人税等調整額	△33,035	—	26,747	—	—	59,782
当期剰余金	995,777	—	501,376	50.4%	—	△494,401
当期首繰越剰余金	30,613	—	93,028	303.8%	—	62,415
会計方針の変更による累積的影響額	—	—	5,811	—	—	5,811
任意積立金取崩額	30,473	—	904,037	2966.6%	—	873,564
当期末処分剰余金	1,056,864	—	1,504,253	142.3%	—	447,389

組合員数は258,895名(前年比102.8%)、出資金は99億9,852万円(前年比103.9%)の規模となりました。

総事業高は356億3,267万円(前年比100.3%、予算比106.6%、前年差+1億2,175万円、予算差+21億9,570万円)、供給高は345億1,434万円(前年比100.3%、予算比107.1%、前年差+8,802万円、予算差+23億6万円)となり、総事業高および供給高ともに前年を超過、予算達成となりました。事業総剰余金は90億6,143万円(前年比96.6%、予算比103.7%、前年差▲3億1,651万円、予算差+3億2,393万円)となり、前年は下回りましたが予算は達成しました。事業経費は84億6,854万円(前年比104.0%、予算比101.0%、前年差+3億2,933万円、予算差+8,069万円)となり、前年、予算とも超過の執行となりました。経常剰余金は6億6,893万円(前年比50.0%、予算比161.5%、前年差▲6億6,787万円、予算差+2億5,485万円)となりました。結果2021年度損益は前年に対して増収減益となりました。

上記経常剰余金に特別損失2,044万円を計上し、税引前当期剰余金は6億4,848万円、税引後の当期剰余金は5億137万円となりました。さらに、当期首繰越剰余金9,302万円、会計方針の変更による累積的影響額581万円、事業施設積立金取崩9億円、災害対策・支援積立金取崩104万円、コミュニティ活動助成基金積立金取崩299万円を計上した結果、当期末処分剰余金は15億425万円となりました。

##### 【無店舗事業の状況】

無店舗事業の総事業高は343億9,405万円(前年比100.6%、予算比107.1%、前年差+2億2,191万円、予算差+23億186万円)

となり、前年を上回り、予算達成となりました。一人当たり利用金額は前年度よりも低下したものの、利用人数についてはコロナ禍による高止まりと、組合員拡大や利用定着の取り組み等を進めたことで伸長し、無店舗事業の供給高は前年度を超える実績となっています。事業総剰余金は87億8,005万円(前年比97.7%、予算比105.1%)、事業経費は72億7,224万円(前年比103.7%、予算比101.4%)となりました。結果、経常剰余金は8億814万円(前年比59.9%、予算比179.6%)と前年は下回りましたが、予算は達成しました。

#### 【店舗事業の状況】

店舗事業の総事業高は4億1,806万円(前年比80.9%、予算比99.8%、前年差▲9,863万円、予算差▲80万円)となり、前年を下回り、予算未達成となりました。事業総剰余金は1億2,398万円(前年比97.5%、予算比96.3%)、事業経費は1億2,114万円(前年比103.4%、予算比98.7%)、事業剰余金は284万円(前年差▲713万円、予算差▲314万円)、経常剰余金は▲558万円(前年差▲599万円、予算差▲186万円)と前年を下回り、予算未達成となりました。なお、今年度より収益認識会計基準が適用されていることから畜産部門、総菜部門等テナント分の供給高は店舗全体の供給高に含んでおりません。

#### 【夕食宅配事業の状況】

夕食宅配事業の総事業高は5億4,197万円(前年比101.3%、予算比99.6%、前年差+677万円、予算差▲231万円)となり、前年を上回りましたが予算は未達成となりました。コロナ禍による需要増に加え、新規利用者の獲得や食数を増やすための取り組み、新たにヘルスケアおかずセットを展開したことなどにより、供給高は前年を上回る結果となっています。事業総剰余金は2億1,333万円(前年比100.0%、予算比98.2%)、事業経費は2億69万円(前年比109.8%、予算比103.2%)となり、結果、経常剰余金は90万円(前年比4.5%、予算比9.3%)と前年を下回り、予算未達成となりました。

#### 【家事支援事業の状況】

家事支援事業の総事業高は9,959万円(前年比103.3%、予算比95.9%、前年差+322万円、予算差▲426万円)となり、前年を上回りましたが、予算は未達成となりました。庭木の剪定・伐採と排水管クリーニングを新たなサービスとして展開しましたが、主力のハウス・エアコンクリーニングではコロナ禍により利用人数が伸びませんでした。事業総剰余金は5,025万円(前年比113.1%、予算比94.5%)、事業経費は4,937万円(前年比97.5%、予算比104.5%)となり、結果、経常剰余金は▲113万円(前年差+673万円、予算差▲482万円)と前年を上回りましたが、予算は未達成となりました。

#### 【福祉事業の状況】

福祉事業の福祉事業収入は1億6,832万円(前年比93.3%、予算比63.5%、前年差▲1,204万円、予算差▲9,689万円)となり、前年を下回り、予算未達成となりました。在宅、居住系ともに利用者、入居者の確保に苦戦し、稼働率が低下しました。特にサービス付き高齢者向け住宅では入居者が計画を大きく下回り、計画した収入が得られていない状況です。福祉事業費用は2億8,519万円、福祉剰余金は▲1億1,686万円となりました。結果、経常剰余金は▲1億3,661万円(前年差▲1億1,222万円、予算差▲9,099万円)と前年を下回り予算は未達成となりました。

#### ②財務状況

(単位：千円)

	借方			貸方			
	2020年度	2021年度	増減		2020年度	2021年度	増減
流動資産	13,570,414	12,637,131	△933,283	流動負債	4,054,510	3,870,303	△184,207
固定資産	6,716,597	8,042,189	1,325,591	固定負債	929,539	962,888	33,349
繰延資産	—	22,029	22,029	純資産	15,302,962	15,868,157	565,195
資産合計	20,287,012	20,701,349	414,337	負債・純資産合計	20,287,012	20,701,349	414,337

## 【経営指標と実績】

	2020年度	2021年度	増減	評価	指標	コメント
自己資本比率	75.4%	76.7%	1.2%	○	50%以上	自己資本比率は前年を上回りました。指標の50%を超えて安定しています。
流動比率	334.7%	326.5%	△8.2%	○	130%以上	流動比率は、主に松戸センターの開設にあたり土地購入費用、建物建設費用等が発生したことで低下しました。ただし、引き続き指標の130%は大きく超えて安定しています。
固定比率	43.9%	50.7%	6.8%	○	100%以下	固定比率は、松戸センターの開設等により土地、建物等の固定資産が増加したことで上昇しましたが、引き続き指標の100%を下回り安定しています。
総資本 経常剰余率	6.6%	3.2%	△3.4%	○	3%以上	総資本は前年よりも増加している一方で経常剰余金が前年比50.0%となったことから、総資本経常剰余率は低下しました。指標である3%以上は超えています。

財務の状況は良好な状態を維持しています。経営の安全性を示す、自己資本比率、流動比率、固定比率、総資本経常剰余率いずれも良好な状態にあります。

## 【2021年度の主な設備投資】

設備投資の内容	投資金額
松戸センター建物新設工事	409,813千円
松戸センター新設に伴う設備関連工事	401,356千円
にじいろぱる松戸六実ナースコールシステム等設備工事	26,675千円
野田センター車両入替等	12,471千円
夕食宅配組合員情報管理システム	8,219千円
印西センター車両入替等	3,444千円
本部勤怠システム介護事業所分追加等	2,314千円
習志野センター駐車場増設工事等	1,919千円
稲毛センター2階LED照明工事	1,662千円
その他	3,312千円
合計	871,189千円

設備投資に係る資金調達については、すべて内部留保によって賄われています。

## ③キャッシュ・フローの状況

(単位：千円)

	2020年度	2021年度	増減	コメント
事業活動による キャッシュ・フロー	1,408,487	126,700	△1,281,787	事業活動によるキャッシュ・フローは主に税引前当期剰余金が減少したことにより前年度より減少し1.2億円となりました。
投資活動による キャッシュ・フロー	△436,080	△1,569,835	△1,133,754	投資活動によるキャッシュ・フローは主に有形固定資産の取得により▲15.6億円となりました。
財務活動による キャッシュ・フロー	417,296	43,561	△373,734	財務活動によるキャッシュ・フローは主に配当金の支払い額により4,356万円となりました。
現金および現金同等物の 増減額	1,389,703	△1,399,573	△2,789,276	主に松戸センターおよびにじいろぱる松戸六実の開設関連費用の支払いにより、現金および現金同等物の増減額は▲13.9億円となりました。

## 2) 対処すべき重要な課題

2022年度は、コロナ禍に柔軟に対応しながら、組合員活動、総代活動、産直・商品活動を充実させ、平和・貧困、環境・エネルギー問題等、地域コミュニティ政策に基づく社会的課題の取り組みを力強く推進します。また、2022年度は創立30周年にあたる年度となります。組合員への還元企画等、さまざまな30周年記念企画を通して、組合員への感謝を伝えるとともにパルシステム千葉のさらなる発展を目指します。

事業面については、無店舗事業ではこれまでの事業成長を基礎としさらなる組合員拡大と事業成長を通じてパルシステム商品の普及を進め、店舗事業では生鮮部門の強化と特徴ある売り場づくりを推進します。夕食宅配事業は利用人数と食数の確保、家事支援事業は利用人数の回復、福祉事業はサービス付き高齢者向け住宅の入居者確保のための営業活動を重点課題として事業を進めます。

組合員活動や産直交流はコロナ禍に対応しつつ、オンラインによる開催と会場開催を組み合わせ、より一層参加しやすく、充実した内容とすることを目指します。

また、事業のデジタル化を推進することで、組合員へのより良いサービスと事業の効率化を追求することも2022年度の課題とな

ります。

以上のことを踏まえ、2022年度は総事業高360億8,162万円(前年比101.3%)、経常剰余金4億8,009万円(前年比71.8%、経常剰余率1.33%)を計画します。

①直前3事業年度の財産および損益の状況

(単位：千円)

項目	2018年度	2019年度	2020年度	本年度
組合員数(人)	246,725	252,058	251,889	258,895
出資金額	8,767,385	9,118,577	9,626,632	9,998,522
供給高	29,286,242	30,164,670	34,426,311	34,514,341
福祉事業収入	203,236	200,681	180,367	168,327
利用事業収入	42,253	41,351	34,713	38,440
その他事業収入	873,687	862,756	869,534	911,569
経常剰余金	318,411	245,580	1,336,811	668,938
当期剰余金	228,323	179,839	995,777	501,376
総資産	17,486,727	18,386,252	20,287,012	20,701,349
純資産	13,413,029	13,872,029	15,302,962	15,868,157

②供給事業の状況表

(i) 部門別・業態別供給高の状況

(単位：千円)

項目	2018年度	2019年度	2020年度	本年度
[部門別供給高]				
生鮮食品	10,554,614	10,770,446	12,252,655	12,188,592
日配食品	5,141,839	5,318,393	6,167,559	6,159,870
加工食品	9,087,833	9,416,516	10,742,013	11,173,658
家庭用品	2,441,147	2,488,284	2,773,037	2,591,734
衣料品	842,389	938,725	1,097,702	1,022,021
その他	1,218,419	1,232,303	1,393,343	1,378,463
合計	29,286,242	30,164,670	34,426,311	34,514,341
[業態別供給高]				
店舗	475,233	470,434	490,530	377,966
無店舗	27,254,379	28,113,632	32,191,707	32,403,961
カタログ	961,390	987,601	1,136,407	1,117,762
夕食宅配	495,613	486,882	512,922	519,739
家事支援	99,625	106,118	94,742	94,910
合計	29,286,242	30,164,670	34,426,311	34,514,341

(ii) 供給高の事業所別内訳

(単位：千円)

事業所の名称	供給高	事業所の名称	供給高
柏センター	5,232,293	夕食宅配 稲毛センター	97,394
印西センター	4,077,475	夕食宅配 習志野センター	85,984
松戸センター	7,210,447	夕食宅配 野田センター	37,734
習志野センター	4,047,334	夕食宅配 印西センター	39,612
千葉センター	3,420,394	夕食宅配 千葉センター	52,521
東金センター	2,562,843	夕食宅配 柏センター	101,076
野田センター	1,769,660	夕食宅配 松戸センター	105,416
稲毛センター	4,797,793	店舗 のだ中根店	377,966
パルシステム・キューブ館山	403,481	家事支援事業部	94,910
		合計	34,514,341

## ③受託共済事業状況表

## (i) 加入者数の状況

(単位：件)

(単位：件)

共済事業の種類	元受団体名		加入者数(または契約件数)		
	元受団体名	コース等	本年度	前年度	前年比
CO・OP共済 《たすけあい》 (総合共済)	日本コープ共済生活協同組合連合会・ パルシステム共済生活協同組合連合会		28,574	27,992	102.0%
		コース等	本年度	前年度	前年比
		700	394	459	85.8%
		1700	107	119	89.9%
		2700	73	84	86.9%
		3900	55	59	93.2%
		C1000	102	110	92.7%
		C1600	65	68	95.5%
		L2000	11,053	10,568	104.5%
		L3000	2,490	2,560	97.2%
		L4000	636	613	103.7%
		R3000	174	181	96.1%
		R4000	142	149	95.3%
		S1200	8	40	20.0%
		S3000	1	9	11.1%
		V1000	8,321	8,211	101.3%
		V2000	4,345	4,145	104.8%
V4000	489	482	101.4%		
W1000	68	82	82.9%		
W2000	51	53	96.2%		
小計①	28,574	27,992	102.0%		
CO・OP共済 《たすけあい》 (子ども共済)	日本コープ共済生活協同組合連合会・ パルシステム共済生活協同組合連合会		29,927	29,229	102.3%
		J1000	27,827	27,227	102.2%
		J1600	44	65	67.6%
		J1900	862	787	109.5%
		J2000	1,194	1,150	103.8%
小計②	29,927	29,229	102.3%		
合計(①+②)	58,501	57,221	102.2%		
CO・OP共済 《あいぶらす》	日本コープ共済生活協同組合連合会	12,617	12,243	103.0%	
CO・OP共済 《ずっとあい》	日本コープ共済 生活協同組合連合会	終身生命	322	290	111.0%
		終身医療	1,032	961	107.3%
CO・OP 《火災共済》	全国労働者共済 生活協同組合連合会	火災共済	2,170	2,031	106.8%
		自然災害共済	1,557	1,419	109.7%
CO・OP生命共済 《新あいあい》	全国労働者共済生活協同組合連合会	106	116	91.3%	
マイカー共済	全国労働者共済生活協同組合連合会	81	—	—	
合計		76,386	74,281	102.8%	

(注) S1200、S3000は100%コープ共済連の引受となります。

(注1) 《たすけあい》、《あいぶらす》、《ずっとあい》については、2022年3月20日現在の状況を記載しています。

《火災共済》、生命共済《新あいあい》、マイカー共済については、2022年2月末日現在の状況を記載しています。

(注2) 《たすけあい》の契約件数には「個人賠償責任保険」「先進医療特約」は含みません。

(注3) 前年比は小数点以下第2位を切り捨てて表示しています。

(注4) マイカー共済については、代理店化した2021年11月より2022年2月末日現在の状況を記載しています。

## (ii) 元受団体共済掛金および共済金支払の状況

(単位：件、千円)

受託共済事業の種類	元受団体名	元受団体共済掛金			共済金支払件数			共済金支払額		
		本年度	前年度	前年比	本年度	前年度	前年比	本年度	前年度	前年比
CO・OP共済 《たすけあい》	日本コープ共済 生活協同組合連合会・ パルシステム共済 生活協同組合連合会	1,026,850	995,028	103.1%	9,986	8,587	116.2%	387,379	318,282	121.7%
CO・OP共済 《あいぶらす》	日本コープ共済 生活協同組合連合会	412,857	389,914	105.8%	1,116	880	126.8%	143,490	120,847	118.7%
CO・OP共済 《ずっとあい》	日本コープ共済 生活協同組合連合会	64,392	59,085	108.9%	154	146	105.4%	8,943	8,987	99.5%
CO・OP 《火災共済》	全国労働者共済 生活協同組合連合会	28,546	26,685	106.9%	29	38	76.3%	5,362	9,099	58.9%
CO・OP自然災害 共済	全国労働者共済 生活協同組合連合会	35,110	31,771	110.5%	18	30	60.0%	8,054	18,121	44.4%
CO・OP生命共済 《新あいあい》	全国労働者共済 生活協同組合連合会	16,425	16,837	97.5%	22	11	200.0%	681	525	129.7%
マイカー共済	全国労働者共済 生活協同組合連合会	2,342	—	—	—	—	—	—	—	—
合計		1,586,525	1,519,321	104.4%	11,325	9,692	116.8%	553,909	475,863	116.4%

(注1) 《たすけあい》、《あいぶらす》、《ずっとあい》については、2022年3月20日現在の状況を記載しています。

《火災共済》、自然災害共済、生命共済《新あいあい》、マイカー共済については、2022年2月末日現在の状況を記載しています。

(注2) 前年比は小数点以下第2位を切り捨てて表示しています。

(注3) マイカー共済については、代理店化した2021年11月より2022年2月末日現在の状況を記載しています。



#### ④福祉事業の状況表

##### (i) 福祉事業収入の状況

(単位：千円)

項目	前年度	本年度
介護保険事業	180,367	154,689
介護保険事業以外の事業	—	13,637
合計	180,367	168,327

(注) 介護保険事業以外の事業は、にじいろぱる松戸六実の家賃収入等です。

##### (ii) 福祉事業状況

種類	項目	利用者数(人)			利用時間数(時間)			利用高(千円)		
		前年度	本年度	前年比	前年度	本年度	前年比	前年度	本年度	前年比
介護保険事業	居宅介護支援	1,341	1,370	102.2%	—	—	—	19,278	19,981	103.6%
	訪問介護	—	—	—	8,122	8,732	107.5%	34,187	28,907	84.6%
	訪問看護	—	—	—	—	24	—	—	140	—
	通所介護	10,446	8,732	83.6%	—	—	—	126,902	105,660	83.3%
	計	11,787	10,102	85.7%	8,122	8,756	107.8%	180,367	154,689	85.8%
介護保険事業以外の事業	サービス付き高齢者向け住宅	—	22	—	—	—	—	13,637	—	
合計		11,787	10,124	85.9%	8,122	8,756	107.8%	180,367	168,327	93.3%

#### (3) 増資および資金の借入れその他の資金調達状況

##### 資金調達内訳表

(単位：千円)

調達方法	金額
組合員出資金	371,890

#### (4) 組合が所有する施設の建設または改修その他の設備投資状況

##### 設備投資概況表

施設名	所在地	摘要
松戸センター	松戸市松飛台273-1	建物新設工事
松戸センター	松戸市松飛台273-1	新設に伴う設備関連工事
にじいろぱる松戸六実	松戸市六実2-5-1	ナースコールシステム等設備工事
習志野センター	習志野市東習志野6-15-8	駐車場増設工事
稲毛センター	千葉市稲毛区長沼町337-1	2階LED照明工事

#### (5) 他の法人との業務上の提携

##### 他の法人との業務提携

業務提携先	住所	提携内容
パルシステム生活協同組合連合会	東京都新宿区大久保2-2-6	業務委託
パルシステム共済生活協同組合連合会	東京都新宿区大久保2-2-6	業務委託
株式会社パルライン	東京都江東区千石1-4-9	配送委託(2021年9月まで)
株式会社パルシステム・イースト	茨城県取手市新町2-6-4	配送委託(2021年10月より)
株式会社流通サービス	埼玉県草加市遊馬町769-1	配送委託
株式会社西原屋	千葉県千葉市中央区登戸1-13-21	夕食宅配事業製造委託

## (6) 他の会社を子法人等および関連法人等とすることとなる場合における当該他の会社の株式または持分の取得

(単位：千円)

会社名	譲受株式		当組合の議決権比率	主要な事業内容
株式会社パルシステム・イースト	192株	98,496	24%	生活物流・基幹物流事業

## (7) 事業の全部または一部の譲渡または譲受け、合併(当該合併後当該組合が存続するものに限る)

## その他の組織の再編成

該当事項はありません。

## (8) 教育事業等の状況

## 教育事業等の状況

(単位：千円)

項目	金額
当期に繰越された教育事業等繰越金	49,788

## 教育事業等の使途

(単位：千円)

科目	内容	金額
教育文化費	組合員を対象にした講演会・学習会・機関紙・パンフレット等に要する費用	15,480
組合員活動費	組合員組織の運営、自主的活動グループ等の活動に要する費用	589
研修費	役職員に対する教育研修費用	9,557
合計		25,627

## 2. 組合の運営組織の状況に関する事項

## (1) 前事業年度における総代会の開催状況

## 総代会の議決状況

総代会開催日時	2021年6月15日 10:30~11:49		
総代会日現在総代数	345名		
出席総代	本人	14名	
	代理人(委任)	一名	
	書面	324名	
	計	338名	
(重要な議事、議決事項および議決状況)			
第1号議案	2020年度事業活動報告書・決算関係書類等承認の件 原案の通り、賛成多数で可決承認した。		
第2号議案	2021年度事業活動方針・計画、予算決定の件 原案の通り、賛成多数で可決承認した。		
第3号議案	定款変更の件 原案の通り、賛成336票(うち書面324票) 反対0票で3分の2以上の賛成により可決承認した。		
第4号議案	監事監査規約の廃止及び監事監査規則の新設の件 原案の通り、賛成多数で可決承認した。		
第5号議案	第16期役員選任の件 原案の通り、賛成多数で可決承認した。		
第6号議案	役員退職金支給の件 原案の通り、賛成多数で可決承認した。		

## (2) 組合員に関する事項

## 組合員出資金等増減表

区分	組合員数(人)	口数(口)	組合員出資金総額(千円)
当期首現在	251,889	9,626,632	9,626,632
当期増加分	26,894	1,369,176	1,369,176
当期減少分	19,888	997,286	997,286
当期末現在	258,895	9,998,522	9,998,522

### (3) 役員に関する事項

#### ①役員一覧表

役名	氏名	略歴等
理事長 (代表理事)	佐々木 博子	現職2013年6月就任 パルシステム生活協同組合連合会理事 千葉県生活協同組合連合会理事 海を守るふーどの森づくり植樹協議会監事 JA ささかみ食料と農業に関する推進協議会理事 パルシステム秋田南部圏食と農推進協議会役員 千葉県ユニセフ協会理事 全体区選出
専務理事 (代表理事)	新村 里志	現職2017年6月就任 パルシステム生活協同組合連合会理事 千葉県生活協同組合連合会理事 パルシステム共済生活協同組合連合会理事 パルグリーンファーム株式会社代表取締役 株式会社パルシステム・イースト取締役 全体区選出
常務理事	平 健三	現職2017年6月就任 パルシステム生活協同組合連合会理事 特定非営利活動法人NPO 支援センターちば理事 特定非営利活動法人ちばこどもおうえんだん理事 全体区選出
理事	石山 明子	現職2017年6月就任 全体区選出
理事	井上 郷	現職2019年6月就任 全体区選出
理事	江尻 康代	現職2015年6月就任 株式会社パル・ミート取締役 全体区選出
理事	岡本 志緒子	現職2017年6月就任 地方区南部選出
理事	齋藤 和博	現職2019年6月就任 全体区選出
理事	佐藤 尚子	現職2013年6月就任 地方区北部選出
理事	神野 和江	現職2019年6月就任 地方区南部選出
理事	高橋 由美子	現職2013年6月就任 株式会社パルシステム・イースト取締役 全体区選出
理事	津田 しのぶ	現職2019年6月就任 地方区北部選出
理事	富田 千鶴	現職2015年6月就任 全体区選出
理事	仲野 智美	現職2015年6月就任 特定非営利活動法人NPO 支援センターちば理事 株式会社パルシステム電力取締役 地方区南部選出
理事	中村 真紀	現職2019年6月就任 地方区南部選出
理事	藤 晶子	現職2013年6月就任 地方区北部選出
理事	村上 佳代子	現職2013年6月就任 全体区選出
理事	山本 香美	現職2019年6月就任 株式会社パルふれあいサービス取締役 全体区選出
常勤監事	加藤 博美	現職2019年6月就任 パルシステム共済生活協同組合連合会監事 全体区選出
監事	太田 藝子	現職2015年6月就任 全体区選出
監事	加戸 祐爾	現職2019年6月就任 全体区選出
監事	柴崎 菊恵	現職2021年6月就任 全体区選出
監事	相馬 由起子	現職2015年6月就任 全体区選出

#### ②事業年度中に辞任した役員

該当事項はありません。

#### ③役員賠償責任保険契約

当生協が2021年度第9回理事会決議にて加入した役員賠償責任保険契約の概要は以下のとおりです。

- i) 保険名称：日本生協連の生協役員賠償責任保険（会社役員賠償責任保険）
- ii) 保険契約者：日本生活協同組合連合会
- iii) 保険期間：2022年4月1日～2023年4月1日（1年間）
- iv) 被保険者の範囲

当生協のすべての理事、執行役員、および監事、および当生協のすべての子会社のすべての取締役、および監査役

#### v) 保険契約の内容の概要

被保険者が（iv）の生協の役員としての業務につき行った行為（不作為を含む）に起因して損害賠償請求をなされたことにより、被保険者が被る損害賠償金や争訟費用等を補償するもの。ただし、贈収賄などの犯罪行為や意図的に違法行為を行った役員自身の損害等は補償対象外とすることにより、役員等の職務の執行の適正性が損なわれないように措置を講じている（「保険料は株主代表訴訟特約部分（保険料全体の10%）については役員負担、左記特約以外の保険料（保険料全体の90%）は生協負担とする）。

### (4) 職員数およびその増減その他職員の状況

#### 職員状況表

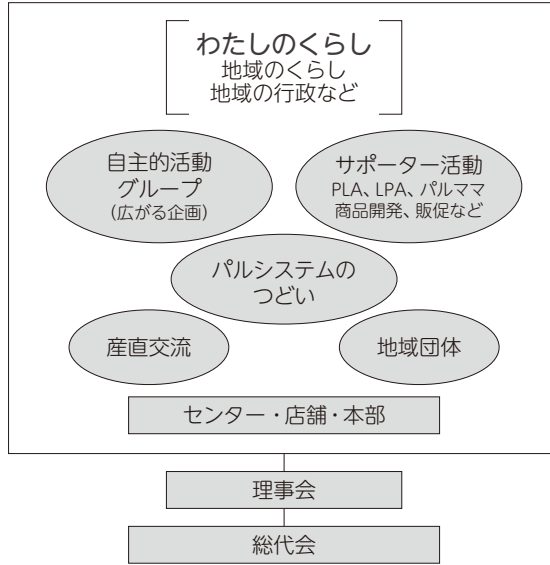
区分	当期首数	当期末数	平均年齢、平均勤続年数
正規職員	214人	227人	39歳 12年
定時職員	総数	602人	
	正規換算数	272人	

(注) 正規職員数にはパルシステム生活協同組合連合会への出向者6名(内、(株)パルシステムリレーションズ再出向1名)、パルシステム共済生活協同組合連合会への出向者1名、(特非)NPO支援センターちばへの出向者1名、(株)パルシステム・イーストへの出向者1名、パルグリーンファーム(株)への出向者1名が含まれます。「定時職員」の正規換算は1日7.5時間を基準とします。



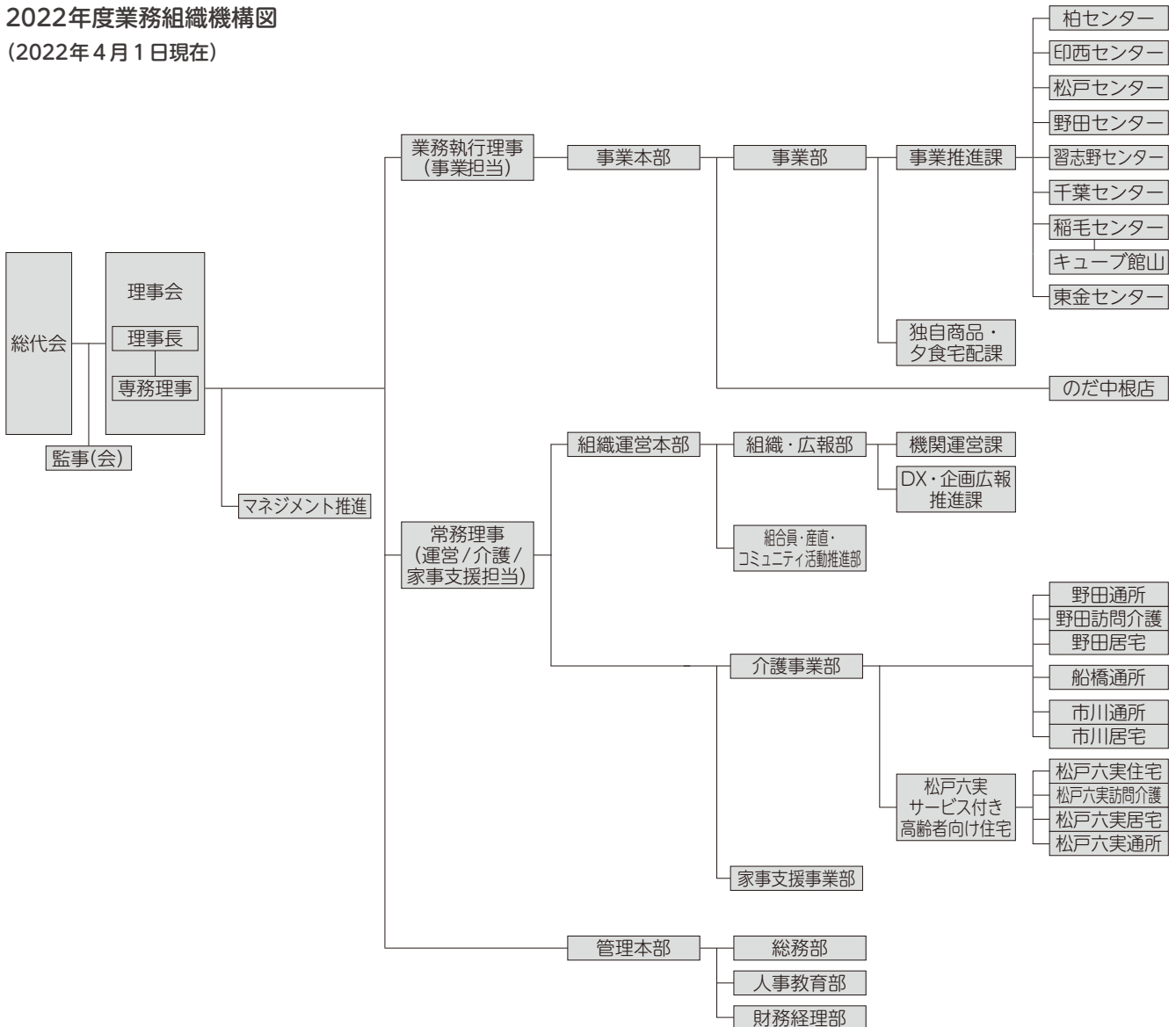
(5) 業務の運営の組織に関する事項

2022年度組合員活動組織図



2022年度業務組織機構図

(2022年4月1日現在)



## (6) 施設の設置状況に関する事項

### 施設一覧表

施設名	区分	所在地	土地 (㎡)	建物		摘要
				延べ床面積 (㎡)	店舗売場面積 (㎡)	
(1) 本部						
		千葉県船橋市本町2-1-1 船橋スクエア21 4F		( 541.50)		2000年8月開設
		千葉県船橋市本町2-1-1 船橋スクエア21 5F		( 81.14)		2011年3月増設
(2) 店舗						
のだ中根店		千葉県野田市中根193	11,231.73	1,233.04	707.07	2019年11月改装
(3) 配送センター						
柏センター		千葉県柏市若柴330	( 3,593.60)	( 1,344.00)		1997年5月開設
印西センター		千葉県印西市牧の原2-6	3,408.00	1,259.40		1996年4月開設
市川センター		千葉県市川市田尻1-8-8	( 5,113.34)	( 2,413.79)		2021年9月閉所
松戸センター		千葉県松戸市松飛台273-1	6,630.51	3,595.11		2021年10月開設
習志野センター		千葉県習志野市東習志野6-15-8	3,551.68	1,339.24		2003年3月開設
千葉センター		千葉県千葉市緑区おゆみ野1-27-3	( 2,424.50)	( 1,184.40)		1995年4月開設
東金センター		千葉県東金市丘山台1-12-1	( 3,784.33)	1,158.98		2014年7月開設
野田センター		千葉県野田市中根193		1,821.16		2009年7月改装
稲毛センター		千葉県千葉市稲毛区長沼町337-1	( 4,763.20)	1,873.99		2006年5月開設
(4) 介護事業所						
デイサービスにじいろばる野田音女通り 居宅介護支援にじいろばる野田		千葉県野田市中野台177-7	261.91	324.95		2018年4月事業譲受
訪問介護にじいろばる野田		千葉県野田市中根193		野田センター 2階の一部		2018年4月事業譲受
デイサービスにじいろばる市川里見 居宅介護支援にじいろばる市川		千葉県市川市国府台3-2-16		( 111.59)		2018年4月事業譲受
デイサービスにじいろばる船橋海神 訪問介護にじいろばる船橋		千葉県船橋市海神6-2-3		( 87.17)		2018年4月事業譲受 ※訪問介護2021年5月閉所
萩町デイサービス		千葉県松戸市二十世紀が丘萩町77		( 159.53)		2021年7月閉所
サービス付き高齢者向け住宅 にじいろばる松戸六実 (居宅介護支援・デイサービス・訪問介護・訪問看護)		千葉県松戸市六実2-5-1		( 2,385.24)		2021年8月開設 ※訪問看護2022年3月閉所
(5) 組合員活動施設						
コミュニティ・ルーム中根		千葉県野田市中根193		89.46		2007年6月開設
パルひろば☆ちば		千葉県千葉市中央区新町18-10 千葉第一生命ビルディング1F		( 254.85)		2017年12月開設
パルひろば☆おおたかの森		千葉県流山市流山おおたかの森東1-3-1 プラティークヴェール1F		( 189.42)		2020年1月開設
パルグリーンファーム(株)交流施設		千葉県野田市吉春815	2,376.85	128.49		2017年12月開設
(6) その他施設						
旧うめさと店賃貸物件		千葉県野田市山崎貝塚町11	1,980.00	342.60		2004年11月改装
パルシステム・キューブ館山		千葉県館山市湊47-1	( 1,320.00)	286.73		2009年7月増設
家事支援事業部研修施設		千葉県船橋市高根台6-31-1		( 81.57)		2015年3月開設
柏センター サテライト流山おおたかの森		千葉県流山市おおたかの森東4-37-24		( 68.55)		2019年7月開設
稲毛センター サテライト千葉中央		千葉県千葉市中央区新宿1-23-5		( 69.30)		2021年9月閉所

(注1) ( ) 表示は賃借物件です。

(注2) 旧うめさと店賃貸物件は、旧うめさと店を改装し、グリーンダイニング(株)と賃貸契約している物件です。

(注3) 訪問介護にじいろばる野田は、野田センター2階事務所の一部(机3台分スペースおよび駐車場3台分)を使用しています。

## (7) 子法人等および関連法人等の状況に関する事項

## ①子法人等および関連法人等の概要

区分	子法人	関連法人		
会社名	パルグリーンファーム株式会社	株式会社パルシステム・イースト		
代表者名	新村 里志	塚本 昭二		
設立年月日	2012年9月3日	2000年9月22日		
事業内容	資源循環型農業による農作物の生産、加工、販売事業。資源循環型農業の研修受託事業。組合員、障がい団体、関連団体等による農体験、交流事業他	運送事業、店舗事業		
設立の理由	生活協同組合パルシステム千葉が進めている「資源循環型農業」を、自主農園での生産活動を通じて「実践」し、役職員が「研修」することで学び、組合員には「交流」を通じて伝えるため。	東日本エリアにおける物流事業等の共同事業化によるパルシステム事業のさらなる発展を期するため。		
資本金	資本金	3,000千円	30,000千円	
	当組合の出資額	2,960千円	98,496千円	
株式 (出資) の状況	発行済株式(出資)の総数	300株	800株	
	当組合の持株(出資)数	296株	192株	
	当組合の持株(出資)比率(%)	98.6%	24.0%	
決算月日	3月31日	3月31日		
主たる事業所(事務所)の所在地	千葉県野田市中根193	茨城県取手市新町2-6-4		
株主(出資者)名	生活協同組合パルシステム千葉	98.6%	株式会社パルライン	52.0%
	椎名 一樹	0.7%	生活協同組合パルシステム千葉	24.0%
	田中 聡	0.7%	生活協同組合パルシステム茨城 栃木	24.0%
当組合の関係役員	代表取締役 新村 里志	・非常勤(無報酬)	取締役 新村 里志	・非常勤(無報酬)
	取締役 椎名 一樹	・常勤	取締役 高橋 由美子	・非常勤(無報酬)
	取締役 田中 聡	・非常勤(無報酬)	業務執行取締役 平井 健二	・常勤
	監査役 石井 佐知子	・非常勤(無報酬)		

(注) 株式会社パルシステム・イーストは、株式会社未来の存続会社のため、設立年月日は株式会社未来の設立日を記載しています。

## ②子法人等および関連法人等の決算概況

(単位：千円)

資産・負債・純資産の状況			
区分	子法人	関連法人	
会社名	パルグリーンファーム株式会社	株式会社パルシステム・イースト	
科目\決算期	第10期(2022年3月31日現在)	第22期(2022年3月31日現在)	
資産の部	流動資産	6,538	720,996
	固定資産	16,179	253,353
	繰延資産	—	—
	資産合計	22,718	974,350
負債の部	流動負債	5,907	477,978
	固定負債	—	294,512
	負債合計	5,907	772,491
純資産の部	資本金	3,000	30,000
	利益剰余金	13,810	171,859
	評価・換算差額等	—	—
	純資産合計	16,810	201,859
負債および純資産合計	22,718	974,350	
損益の状況			
科目\決算期間	2021年4月1日~2022年3月31日	2021年4月1日~2022年3月31日	
売上高	31,429	1,824,819	
売上総利益	25,278	309,699	
営業利益	1,367	48,485	
経常利益	2,198	51,579	
当期純利益	1,631	37,985	
株主資本等変動計算書			
科目\決算期	第10期(2022年3月31日現在)	第22期(2022年3月31日現在)	
株主資本	当期首残高	15,179	308,246
	当期変動額	1,631	△106,387
	当期末残高	16,810	201,859
評価・換算差額等	当期首残高	—	—
	当期変動額	—	—
	当期末残高	—	—
純資産合計	当期首残高	15,179	308,246
	当期変動額	1,631	△106,387
	当期末残高	16,810	201,859

## (8) 事業連合の状況に関する事項

### ①事業連合の概要

連合会名	パルシステム生活協同組合連合会	
設立年月日	1990年2月14日	
事業内容	(1) 会員の事業に必要な物資を購入し、これを加工し、若しくは加工しないで、または生産して会員に供給する事業 (2) 会員の事業に有用な協同施設を設置し利用せしめる事業 (3) 会員の事業に必要な生活の改善及び文化の向上を図る事業 (4) 高齢者、障害者等の福祉に関する事業であって会員の構成員たる組合員及び役員に利用させるもの (5) 会員の役員及びこの会の役員がこの会の事業に関する知識の向上を図る事業 (6) 前各号の事業に附随する事業	
設立の理由	協同互助の精神に基づき、会員のために必要な協同事業を行い、もって会員の自主的な経済活動を促進し、かつ、会員の組合員の文化的経済的改善向上を図る。	
出資金および総口数	13,875,600千円	138,756口
当組合の出資額および口数	1,880,200千円	18,802口
当組合の議決権	議決権割合(第39回通常総代会代議員割合 6/55)	10.9%
決算月日	3月31日	
出資生協	生活協同組合パルシステム東京 生活協同組合パルシステム神奈川 生活協同組合パルシステム千葉 生活協同組合パルシステム埼玉 生活協同組合パルシステム茨城 栃木 生活協同組合パルシステム山梨 生活協同組合パルシステム群馬 生活協同組合パルシステム福島 生活協同組合パルシステム静岡 生活協同組合パルシステム新潟ときめき 埼玉県勤労者生活協同組合 パルシステム共済生活協同組合連合会 生活協同組合あいコープみやぎ	50,467口 31,909口 18,802口 18,157口 9,737口 4,031口 3,266口 2,247口 95口 15口 10口 10口 10口
当組合の関係役員	理事 佐々木 博子・非常勤(無報酬) 理事 新村 里志・非常勤(無報酬) 理事 平 健三・非常勤(無報酬)	

(注) 当組合の役員が連合会の非常勤役員を兼務している場合、連合会からの報酬は支払われていません。

### ②事業連合の決算概況

(単位：千円)

資産・負債・純資産の状況		
法人名	パルシステム生活協同組合連合会	
科目\決算期	第33期(2022年3月31日現在)	
資産の部	流動資産	41,921,869
	固定資産	36,484,165
	資産合計	78,406,035
負債の部	流動負債	42,262,612
	固定負債	5,477,649
	負債合計	47,740,262
純資産の部	出資金	13,875,600
	剰余金	16,790,172
	評価・換算差額等	—
	純資産合計	30,665,772
負債および純資産合計		78,406,035
損益の状況		
科目\決算期間	2021年4月1日~2022年3月31日	
	供給高	176,970,869
	供給剰余金	11,898,972
	事業剰余金	1,377,667
	経常剰余金	1,731,781
	当期剰余金	3,354,493
	当期末処分剰余金	3,835,553

### ③事業連合との取引等の概要

(単位：千円)

取引の内容	商品の仕入
取引高	25,078,943
総仕入高対取引高率(%)	95.4%

## (9) その他組合の運営組織の状況に関する重要事項

### ①内部統制システム構築の状況

生活協同組合パルシステム千葉理事会は、関連法令の定めを踏まえ、2010年4月1日に内部統制基本方針を制定、その後適宜改定し、内部統制システムの体制の整備に努めています。

- (i) 理事および職員の職務の執行が、法令および定款などに適合することを確保するための体制
- (ii) 理事の職務の執行に関わる情報の保存および管理に関する体制
- (iii) 損失の危険の管理に関する規程その他の体制
- (iv) 理事の職務の執行が効率的に行われることを確保する為の体制
- (v) 当組合および子会社等における業務の適性を確保する為の体制
- (vi) 監事の監査業務の適正性を確保する為の体制
- (vii) 監事への報告に関する体制

### ②2021年度の内部統制の取り組み

各部門や事業所の日常業務の中で内部統制基本方針に掲げた体制整備に関わる事項について、自己点検と評価を行ったのち、内部監査人によるモニタリングにて取り組みを検証しました。結果、基本的なしくみの運用は適切に維持されていることを確認しました。

(注) 内部統制基本方針の全文は、各事業所やホームページに掲示しています。

## 3. その他の組合の状況に関する重要な事項

該当事項はありません。